

Förstudie gällande ett eventuellt medlemskap för  
Bergs kommun i kommunalförbundet  
Jämtlands gymnasieförbund

Anneli Olofsson

Mikael Cederberg

1	Bakgrund, syfte och mål .....	4
1.1	Historik.....	4
1.2	Nuläge.....	5
1.2.1	Omvärldsfaktorer.....	5
1.3	Syfte och mål .....	6
1.4	Styrgrupp .....	6
2	Sammanfattning .....	6
3	Kartläggning av gymnasial utbildning och kommunal vuxenutbildning i Bergs kommun .....	8
3.1	Utbud .....	8
3.1.1	Gymnasieskola .....	8
3.1.2	Anpassad gymnasieskola .....	8
3.1.3	Samverkansavtal .....	8
3.1.4	Komvux och Lärcentrum .....	9
3.1.5	Internationella utbyten.....	9
3.2	Elever .....	9
3.2.1	Inackorderingstillägg för gymnasieelever .....	12
3.3	Personal .....	12
3.3.1	Personalstruktur: lärartäthet, lärarbehörighet.....	12
3.3.2	Tjänsteplanering .....	12
3.3.3	Kompetensförsörjning .....	13
3.3.4	Kompetensutveckling .....	13
3.3.5	Tillämpning turordning LAS .....	13
3.3.6	Samverkansavtal .....	13
3.3.7	Företagshälsovård .....	13
3.3.8	Friskvård .....	14
3.3.9	Löner.....	14
3.3.10	Sjukfrånvaro.....	14
3.4	Ledningsorganisation.....	14
3.4.1	Politisk styrning.....	14
3.4.2	Ledning och förvaltning .....	14
3.5	Stödfunktioner.....	15
3.5.1	Stab .....	15
3.5.2	Elevhälsa .....	16
3.5.3	Studie- och yrkesvägledning.....	16
3.5.4	IT .....	16
3.5.5	Skolbibliotek .....	17
3.5.6	Måltider .....	17
3.5.7	Elevboende .....	17
3.6	Lokaler och lärmiljöer .....	17
3.7	Ekonomi .....	18
3.7.1	Kommunens gymnasiekostnader .....	18
3.7.2	Kommunens kostnader för komvux och SFI .....	19
4	Kartläggning av gymnasial utbildning och kommunal vuxenutbildning inom JGY .....	20
4.1	Utbud .....	20

4.1.1 Gymnasieskola .....	20
4.1.2 Anpassad gymnasieskola .....	22
4.1.3 Samverkansavtal .....	22
4.1.4 Komvux och Lärcentrum .....	22
4.1.5 Internationella utbyten .....	23
4.2 Elever .....	24
4.2.1 Inackorderingstillägg för gymnasieelever .....	25
4.3 Personal .....	26
4.3.1 Personalstruktur: lärartäthet, lärarbehörighet .....	26
4.3.2 Tjänsteplanering .....	26
4.3.3 Kompetensförsörjning .....	26
4.3.4 Kompetensutveckling .....	26
4.3.5 Tillämpning turordning LAS .....	27
4.3.6 Samverkansavtal .....	27
4.3.7 Företagshälsovård .....	27
4.3.8 Friskvård .....	27
4.3.9 Löner .....	27
4.3.10 Sjukfrånvaro .....	28
4.4 Ledningsorganisation .....	28
4.4.1 Direktion .....	28
4.4.2 Ledning och förvaltning .....	28
4.5 Stödfunktioner .....	29
4.5.1 Kansli .....	29
4.5.2 Elevhälsa .....	30
4.5.3 Studie- och yrkesvägledning .....	31
4.5.4 IT .....	31
4.5.5 Skolbibliotek .....	31
4.5.6 Måltider .....	31
4.5.7 Elevboende .....	31
4.6 Lokaler och lärmiljöer .....	31
4.7 Ekonomi .....	32
4.7.1 Förbundets gymnasiekostnader .....	33
4.7.2 Förbundets kostnader för Komvux och SFI .....	35
5 Kartläggning av skidutbildningar inom Fjällgymnasiet och Jämtlands gymnasium .....	37
5.1 Elever inom RIG och NIU .....	37
5.2 Lärare i ämnet specialidrott .....	39
5.3 Arbetsformer .....	39
5.4 Idrottsmiljö .....	40
5.5 Studieupplägg .....	40
5.6 Ekonomi .....	41
5.7 Elevboende .....	42
5.8 Idrottsmedicinskt nätverk, support och värdegrundsarbete .....	43
5.9 Transporter .....	44
5.10 Extern samverkan .....	44
5.11 Framtidsplaner .....	45
6 Analys .....	46

6.1 Elever och elevutveckling .....	46
6.2 Huvudmannaskap och styrning av utbildningsverksamheten .....	47
6.3 Facklig samverkan.....	49
6.4 Varumärken/skolbenämningar .....	49
6.5 Verksamhetsövergång för personal.....	50
6.5.1 Anställningsvillkor .....	50
6.5.2 Arbetsvillkor.....	51
6.6 Nationellt godkända idrottsutbildningar och avtal med idrottsförbund .....	52
6.7 Elevhälsa och mentorskap .....	53
6.8 Elevhemsboende .....	54
6.9 Skolbibliotek, skolmåltider och IT-infrastruktur .....	54
6.10 Lokaler, fordon och inventarier .....	55
6.11 Ekonomiska konsekvenser .....	55
6.11.1 Bedömning av ekonomiska konsekvenser för Jämtlands gymnasieförbund .....	55
6.11.2 Bedömning av ekonomiska konsekvenser för Bergs kommun .....	57
6.11.3 Förbundets finansieringsmodell .....	58
6.11.4 Bergs kommuns gymnasiekostnader i jämförelse .....	58
6.12 Information och samverkan.....	59
6.13 Lärdomar från tidigare ombildning av förbundet.....	59
7 Rekommendationer .....	59

# 1 Bakgrund, syfte och mål

Bergs kommun och Jämtlands gymnasieförbund har i samarbete genomfört en förstudie som ska belysa konsekvenserna av ett eventuellt inträde i kommunalförbundet Jämtlands gymnasieförbund. Beslut om direktiv för förstudiens innehåll och inriktning har fattats av utbildningsnämnden i Bergs kommun och av direktionen för Jämtlands gymnasieförbund.

## 1.1 Historik

Jämtlands gymnasieförbund är ett kommunalförbund som bildades 2005 med myndighetsansvar för gymnasieskola, anpassad gymnasieskola och delar av vuxenutbildningen i kommunerna Bräcke, Krokom, Ragunda, Åre och Östersund. Åre kommun tillkom 2017. Förbundet leds av en direktion med 13 ledamöter som väljs av respektive medlemskommuns fullmäktige och styrs genom förbundsordning, konsortialavtal och årliga ägardirektiv från förbundets medlemmar.

Fjällgymnasiet är en kommunal verksamhet i Bergs kommun som ansvarar för gymnasie- och vuxenutbildning. Fjällgymnasiet, tidigare Bergs gymnasium, startade sin verksamhet 1996. Under åren har utbudet av program och inriktningar på gymnasiedelen varierat men antal elever har varit relativt konstant mellan 100–150. Fjällgymnasiet är organiserat under utbildningsavdelningen. Utbildningsnämnden ansvarar enligt de nationella styrdokumenterna för förskola, förskoleklass, fritidshem, grundskola, gymnasieskola, elevhälsa och kommunal vuxenutbildning, som även omfattar undervisning i svenska för invandrare (SFI). Nämnden har även ansvar för köksavdelningen i kommunen. Nämnden ansvarar därutöver för

regler inom sina verksamheter som följer av att Berg är samisk förvaltningskommun. Utbildningsnämnden har 11 ledamöter och 11 ersättare.

## 1.2 Nuläge

Förbundet har för närvarande cirka 3 700 elever i ungdomsskolan och cirka 350 elever i olika former av vuxenutbildning. Utbildningsverksamhet genomförs i Bispgården, Bräcke, Alsen, Ås, Järpen, Åre och Östersund. Förbundet har cirka 600 anställda, fördelat på 530 årsverken, och omsätter ungefär 700 mkr.

Bergs kommun bedriver gymnasieskola och kommunal vuxenutbildning i Svenstavik och Åsarna inom ramen för Fjällgymnasiet. Gymnasiet har för närvarande 106 elever och cirka 120 elever studerar inom vuxenutbildning i olika former, varav 54 i egen regi. I dagsläget arbetar 36 personer, fördelat på 28 årsverken, i organisationen.

Bergs kommun och Jämtlands gymnasieförbund har sedan många år ett samverkansavtal som innebär fritt sök, förstahandsmottagande och gemensam gymnasieantagning.

### 1.2.1 Omvärldsfaktorer

- Regeringen remitterade 2020 en promemoria som innehöll förslag om att reformera idrottsutbildningarna inom gymnasieskolan. Förslagen innebar bland annat att dagens system med riks-idrottsgymnasier (RIG) och nationellt godkända idrottsutbildningar (NIU) skulle ersättas och att det endast skulle finnas en typ av idrottsutbildning med specialidrott som även skulle vara riksrekryterande. Förslagen var förankrade genom samtal med specialidrottsförbunden och skolhuvudmännen och huvudargumentet för reformen var att utbildningarna skulle bli mer likvärdiga. Promemorian resulterade dock inte i några förslag och reformen lades därmed på is.
- Ändringar i skollagen ställer krav på huvudmän att väga in både ungdomars efterfrågan och arbetsmarknadens behov när de planerar och erbjuder utbildning i gymnasieskolan och komvux. Kommuner ska samverka när utbildningar inom gymnasieskolan och komvux planeras, dimensioneras och erbjuds. Lagändringarna ska tillämpas första gången i fråga om utbildning som påbörjas 2025.
- Höstterminen 2025 införs ämnesbetyg i gymnasieskolan och det kursutformade gymnasiet fasas ut. Lärarna behöver förbereda sig för nya arbetssätt kopplat till bedömning och betygssättning i det nya systemet och reformen innebär därför ett omfattande implementeringsarbete främst under läsåret 2024/2025. I samband med ämnesbetygsreformen börjar nya ämnesplaner för specialidrott och tränings- och tävlingslära att gälla. Det totala utrymmet för dessa ämnen blir 500 poäng jämfört med dagens 700 poäng, vilket kan komma att få betydelse för elevernas träningsupplägg.
- I tillväxtprogrammet för Bergs kommun, som är ett av kommunens tre styrande program, anges att goda utbildningsmöjligheter är en viktig faktor för kommunen. För att näringslivet och den kommunala verksamheten ska kunna utvecklas på ett positivt sätt krävs rådighet över programutbuden inom gymnasie- och vuxenutbildning för att möta lokala kompetensförsörjningsbehov. Kopplat till tillväxtprogrammet finns åtta lokala geografiska utvecklingsplaner där Åsarna har en plan. Där framgår att Fjällgymnasiet och dess elever har en oerhört viktig del i byg-

dens långsiktiga utveckling. Som strategiska punkter för utveckling anges bland annat att prioritera och stärka skidgymnasieverksamheten och arbeta aktivt för ett utökat utbud av evenemang och tävlingar i området samt att arbeta aktivt med skideleverna för att skapa vilja och möjlighet att bo kvar. En del i detta är projektet Åsarna SkiAcademy som startat upp och som i samverkan med lokala arbetsmarknaden och Mittuniversitetet vill möjliggöra fortsatt elitsatsning inom både alpin och längdskidåkning.

## 1.3 Syfte och mål

Syftet med förstudien är att beskriva förutsättningarna för gymnasieutbildning i Bergs kommun respektive Jämtlands gymnasieförbund med avseende på verksamhetens effektivitet, ekonomi, kvalitet och elevernas valfrihet i gymnasieskolan. Förstudien ska struktureras i tre delar: nulägesbeskrivning, analys och konsekvenser, samt förslag till beslut. Förstudien ska därmed ligga till grund för ärendets fortsatta hantering och beredning inför eventuella beslut.

## 1.4 Styrgrupp

Förstudien leds av en styrgrupp bestående av utbildningschefen i Bergs kommun och förbundsdirektören i Jämtlands gymnasieförbund. Kontinuerliga styrgruppsmöten inplaneras under hösten 2023. Förstudien ska i första hand genomföras av egen personal inom Bergs kommun och förbundet. Fackliga organisationer ska ges möjlighet att lämna sina synpunkter. Arbetet med förstudien ska präglas av saktighet och transparens.

# 2 Sammanfattning

Förstudien är genomförd enligt de direktiv som beslutats av utbildningsnämnden i Bergs kommun och direktionen för Jämtlands gymnasieförbund. I förstudien konstateras att både Bergs kommun och Jämtlands gymnasieförbund bedriver kostnadseffektiva utbildningar med god kvalitet både vad gäller gymnasieskolan och komvux. Ett medlemskap för Bergs kommun i Jämtlands gymnasieförbund kan således inte motiveras enbart av ekonomiska eller kvalitetsmässiga skäl.

Fjällgymnasiet i Svenstavik har för närvarande 106 elever och cirka 120 elever studerar inom vuxenutbildning i olika former, varav 54 i egen regi. I dagsläget arbetar 36 personer, fördelat på 28 årsverken, i organisationen. Jämtlands gymnasieförbund har för närvarande cirka 3 700 elever i ungdomsskolan och cirka 350 elever i olika former av vuxenutbildning. Utbildningsverksamhet genomförs i Bispgården, Bräcke, Alsen, Ås, Järpen, Åre och Östersund. Förbundet har cirka 600 anställda, fördelat på 530 årsverken, och omsätter ungefär 700 mkr. Bergs kommun och Jämtlands gymnasieförbund har sedan många år ett samverkansavtal som innebär fritt sök, förstahandsmottagande och gemensam gymnasieantagning.

Nationellt godkända idrottsutbildningar (NIU) bedrivs både inom Fjällgymnasiet och JGY inom idrotterna längd och alpin skidåkning. Cirka hälften av eleverna på Fjällgymnasiet går en NIU-utbildning. Det nationella systemet för idrottsutbildningar har nyligen utretts och ett förslag lades fram om att det i framtiden endast ska finnas en typ av idrottsutbildning med specialidrott som ska vara riksrekryterande. Inga beslut har fattats i frågan och det är i nuläget oklart om regeringen vill gå vidare med den föreslagna förändringen eller ej. Om Berg skulle mista sitt tillstånd att bedriva idrottsutbildning kan skolans hela

överlevnad påverkas. Om det skulle vara en fördel eller ej för Berg att vara en del av förbundet vid en sådan eventuell systemförändring är oklart.

Samverkan mellan kommunerna inom ramen för Jämtlands gymnasieförbund innebär ett huvudmannaskap med ett tydligt utbildningsfokus och en samlad tillgång till specialistkompetens inom gymnasieskola och komvux, både vad gäller undervisning, myndighetsutövning och andra stödfunktioner. De stora elevvolymerna ger också stordriftsfördelar och stabila planeringsförutsättningar, vilket bidrar till hållbar verksamhetsutveckling och god ekonomisk hushållning. Samtidigt kan konstateras att rektor ska ha stor frihet att utifrån lokala förutsättningar leda och organisera verksamheten mot de nationella målen. En skolenhets särart vad gäller schemaläggning, arbetsformer etcetera behöver inte förloras med en stor huvudman.

Förstudien konstaterar att gymnasieskolan och vuxenutbildningen i Bergs kommun fortsatt bör bedrivas under samma huvudmannaskap för att åstadkomma samordningsfördelar lokalt.

Motiven för ett medlemskap för Bergs kommun i Jämtlands gymnasieförbund kan sammanfattas enligt följande:

- Ett starkare huvudmannaskap med en robust organisation och ett tydligt utbildningsfokus som skapar kontinuitet i verksamheten och en minskad sårbarhet. Bättre förutsättningar för stabilitet över tid oberoende av person.
- Stordriftsfördelar/standardisering som på sikt kan bidra till en effektivare verksamhet.
- Bättre förutsättningar för kompetensutveckling och att rekrytera och behålla kompetens.
- Cirka 60–65 % av grundskoleeleverna från Bergs kommun väljer idag en JGY-skola. Ett medlemskap i förbundet innebär ökad insyn och ett direkt politiskt inflytande över hela verksamheten inom JGY, till exempel planering och dimensionering av programutbudet.
- Sökmönstren för Bergs grundskolelever kommer sannolikt inte förändras vid ett medlemskap i förbundet. Inom förbundet gäller att elever går introduktionsprogrammet i hemkommunen.
- De nya bestämmelserna i Skollagen om kommunal samverkan vad gäller planering och dimensionering av utbildning uppfylls.

Motiven för att behålla huvudmannaskapet för gymnasieskolan och komvux inom Bergs kommun kan sammanfattas enligt nedan:

- Kommunen behåller ett direkt lokalt politiskt inflytande över utbildningarnas ekonomi, utbud och utveckling. Förstudiens resultat pekar dock på att huvudmannaskapet i så fall behöver stärkas för att säkerställa skolans utveckling och överlevnad på lång sikt och resursbehoven behöver därmed ses över.
- Skolan behåller sina nuvarande organisatoriska kopplingar till andra politikområden inom kommunen, exempelvis till närings- och arbetsmarknadsfrågorna.
- Skolan behåller sitt nuvarande namn, ett medlemskap kan innebära en anpassning av namnstandard inom varumärket Jämtlands Gymnasium/Jämtlands vux.
- Nuvarande regler för inackorderingstillägg kan behållas.
- Elever och personal kan behålla nuvarande systemmiljöer för pedagogik och administration.

Förstudiens arbetsgrupp med tjänstepersoner från Bergs kommun och Jämtlands gymnasieförbund bedömer sammantaget att fördelarna med ett medlemskap i förbundet överväger nackdelarna.

Förstudiens slutsats och rekommendation är därför att kommunfullmäktige i Bergs kommun fattar ett inriktningsbeslut om att dels söka medlemskap i Jämtlands gymnasieförbund gällande gymnasieskolan,

dels att uppdraga till Jämtlands gymnasieförbund att överta huvudmannaskapet för den kommunala vuxenutbildningen. Se beslutsförslag med tidsplan i avsnitt 7.

## 3 Kartläggning av gymnasial utbildning och kommunal vuxenutbildning i Bergs kommun

### 3.1 Utbud

#### 3.1.1 Gymnasieskola

##### **Nationella program**

I utbudet för Fjällgymnasiet finns fem nationella program:

- Samhällsvetenskapsprogrammet, SA
- Naturvetenskapsprogrammet, NA
- Ekonomiprogrammet, EK
- Barn- och fritidsprogrammet, BF
- Vård- och omsorgsprogrammet, VO

##### **Idrottsutbildningar**

På samtliga fem program erbjuds nationellt godkänd idrottsutbildning (NIU) inom idrotterna längd och alpint.

##### **Introduktionsprogram**

I utbudet för Fjällgymnasiet finns tre introduktionsprogram:

- Individuellt alternativ (IMA)
- Språkinträdning (IMS)
- Programinriktat val (IMV)

Fjällgymnasiet kallas för "den lilla skolan med det stora hjärtat" då skolan har förutsättningar att individanpassa undervisningen och ge varje elev det stöd som krävs. Många elever väljer Fjällgymnasiet för att ha en mindre skola med tätare lärarkontakt. Personalen är ett arbetslag och arbetar gemensamt för samtliga elever, oavsett profession eller inriktning. Eleverna delas in i grupper och inte klasser. Grupperna beror på program, inriktning och/eller elevernas förutsättningar. Samverkan med arbetsmarknadsenheten är utbrett, framför allt inom Introduktionsprogrammen.

#### 3.1.2 Anpassad gymnasieskola

Anpassad gymnasieskola erbjuds inte i Bergs kommun, eleverna hänvisas till JGY i Östersund.



### 3.1.3 Samverkansavtal

Bergs kommun har samverkansavtal med 42 kommuner. Primärt samverkansavtal med JGY. Övriga avtal är med anledning av NIU där betalningsansvaret för IKE och NIU-ersättningen tydliggörs. Vissa kommuner skriver ett tidsbegränsat avtal för enstaka elever medan andra skriver för grupper av elever och ibland också ett avtal med tillsvidare giltighet.

### 3.1.4 Komvux och Lärcentrum

Lärcentrum med tillgång till studie- och yrkesvägledning finns i Svenstavik (Regnbågen). I huset Regnbågen finns studierum, teknisk utrustning, studiecoach och tentamensservice att tillgå. Undervisning i SFI och kombinationsutbildning med yrkespaket undersköterska bedrivs i egen regi. Tillsammans med Fjällgymnasiet finns yrkesråd för vård- och omsorg och barn- och fritid. I dagsläget finns kombinationsutbildning mot undersköterska, men ännu inte mot barnskötare.

Genom avtal med Östersunds kommun erbjuds grundläggande vux, gymnasiala kurser och yrkespaket. Gemensamt med Lärcentrum i länet söks det statsbidrag, dels för utveckling av Lärcentrums verksamhet, dels för utbildningsplatser.

### 3.1.5 Internationella utbyten

Fjällgymnasiet vill genom det ackrediterade Erasmusprojektet och dess mål, ge elever möjligheter till APL i andra länder. FGY har lång tidigare erfarenhet inom internationalisering och har förr som nu sett hur elever växer genom mobiliteter utomlands, främst i den personliga utvecklingen men också i sitt yrkeskunnande som ger eleverna en ökad yrkes stolthet. Genom Erasmus stärks det engelska språket, det kan öppnas jobbmöjligheter utomlands och eleverna får en större förståelse för mångfald och olikheter. Genom Erasmus kan även personalen erbjudas fortbildning genom jobbskuggning eller kurser. Detta är en viktig del i det systematiska kvalitetsarbetet med utveckling av såväl programmen och skolan som de egna professionerna. Utöver Erasmus finns en utbildad EU-ambassadör i kollegiet.

Ackrediteringen är beviljad mellan 2021–2027 och FGY söker årsvis en budget för det antal elever/personal som planeras inför nästkommande läsår.

2021	45 950 euro (10 elever, 4 medföljande, 4 jobbskuggning, 2 förberedande besök)
2022	35 800 euro (10 elever, 2 medföljande, 6 jobbskuggning/kurs)
2023	29 300 euro (8 elever och 4 medföljande)

FGY har dessutom ansökt om, och beviljats ett korttidsprojekt under läsåret 2023/2024 för elever i högskoleförberedande program. En plan finns att söka ackreditering även för högskoleförberedande program. Budget: 15 280 euro (6 elever och 2 medföljande)

## 3.2 Elever

Under den senaste treårsperioden har andelen elever folkbokförda i Bergs kommun som antagits till Fjällgymnasiet varierat mellan 18–21%. Andelen elever som antagits till en JGY-skola har under samma period varierat mellan 61–66% och till andra huvudmän mellan 15-21%.

Antagningsstatistik för elever mantalsskrivna i Bergs kommun åren 2021–2023

Antagna, antal	2021	2022	2023
Fjällgymnasiet	15	19	18
JGY	52	65	51
Friskola	8	20	13
Annan kommun	4	2	2
<b>Antal elever</b>	<b>79</b>	<b>106</b>	<b>84</b>

### Elevfördelning Fjällgymnasiet

2023-10-17 var 105 elever inskrivna enligt nedan:

SA	NA	EK	BF	VO	IMS	IMA
15 (varav 1 IMV)	19	39	11	3 (varav 1 IMV)	3	15

	År 1	År 2	År 3	År 4
Nationellt program	16	29	26	16
Introduktionsprogram	12	5	1	

### Ansökningar NIU

	2021		2022	
	Förstahand	Totalt	Förstahand	Totalt
Längd	6	32	7	40
Alpint	20	110	29	118

### Studieresultat

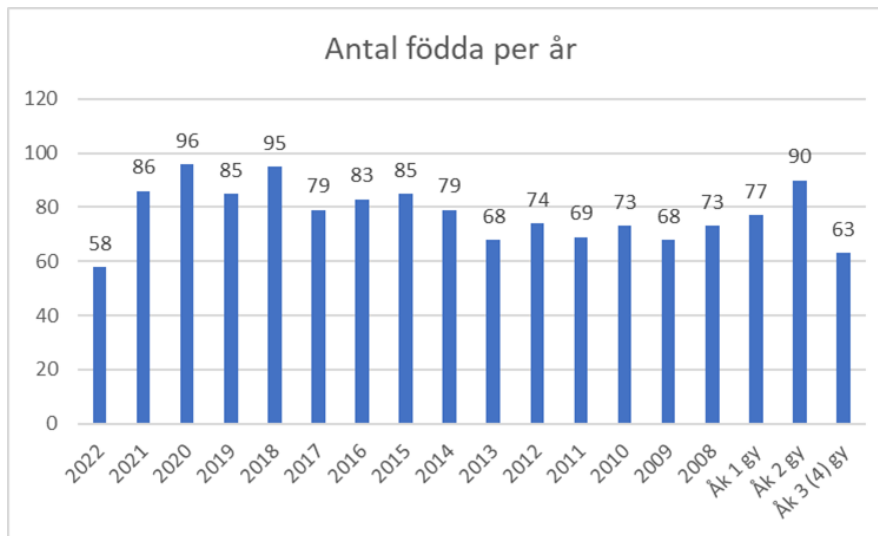
Elever med fullständig gymnasieexamen per läsår:

Läsår	13/14	14/15	15/16	16/17	17/18	18/19	19/20	20/21	21/22	22/23
Andel med gymnasieexamen (%)	94	100	95	94	100	100	100	88	90	96

Studieresultaten redovisas för relativt små elevgrupper vilket medför att enstaka individer ger stort procentuellt utslag.

### Elevprognos gymnasieskolan

Totalt antal födda i kommunen per år varierar mellan 63 och 96 elever, prognosen för kommande tioårsperiod är 70 till 75 elever per år i gymnasiet.



### Elevfördelning Vuxenutbildningen

Egen regi, 2023-10-17:

Utbildning	Antal
SFI	39*
Kombinationsutbildning VO/SVA-grund	4
Kombinationsutbildning VO/SFI	11
<b>Totalt</b>	<b>54</b>

\*) Varav STV B1=8, STV B2=7, STV C1=2, STV C2=2, STV C3=15, STV D2=3, STV D3=2.

Elevfördelningen per årskurs inom kombinationsutbildningarna:

- 6 elever i VO KOMBO22 (4 SFI och 2 grund)
- 9 elever i VO KOMBO23 (7 SFI och 2 grund)

Elever som läser i Östersund:

Utbildning	Pågående	Totalt 2023
Grundläggande:	3 sva, 1 engelska	
Kurspaket, totalt	36	62*
- lärling handel resp. bageri	1	2
- barnskötare/elevassistent	7, varav 1 kombo	15
- elektriker	5	7
- ekonomi och redovisning	1	2
- yrkesförare lastbil	2	3
- frisör	2	2
- industri	1	2
- rörmokare	1	1
- vård/omsorg	16	28
Gymnasiala kurser	21**	

\*) 8 beviljade kurspaket har avbrott.

\*\*) enstaka kurser för slutbetyg, examensbevis eller behörighet. Ungefär samma antal över året, kurserna startar varje vecka.

Trendbeskrivning: Antalet elever i vuxenutbildningen har stegvis minskat de senaste tre åren. Som mest har antalet elever i olika utbildningar varit över 100 och i dagsläget är det cirka 70. VO har stadigt varit den utbildning som flest läser och de yrkesutbildningar som har minskat mest är inom hantverksyrken, till exempel bygg och VVS.

Även SFI-elever har minskat under de senaste tre åren, bland annat på grund av minskad andel kvotflyktingar i kommunen.

### 3.2.1 Inackorderingstillägg för gymnasieelever

Inackorderingsbidraget utgår för studier på högst nio hela månader (sep-maj).

För att få inackorderingsbidrag i Bergs kommun behöver följande kriterier vara uppfyllda.

- Som regel ska du ha minst 50 km resväg i enkel riktning eller en sammanlagd restid på över 3 timmar per dag.
- Du skall vara inackorderad på studieorten.
- För elever som väljer att studera utanför länet och inte kan ta del av de fria bussresorna utgår ett resebidrag på 200 kr/månad, högst 9 månader.
- Elever vid FGY:s NIU som är skrivna i Bergs kommun har rätt till inackorderingsbidrag för boende i Åsarna.

Månadsbeloppet för inackorderingsbidraget beräknas genom att  $1/30$  av prisbasbeloppet multipliceras med nio månader:  $(\text{Prisbasbelopp}/30) \cdot 9$

## 3.3 Personal

### 3.3.1 Personalstruktur: lärartäthet, lärarbehörighet

Fjällgymnasiet och vuxenutbildningen i Berg har totalt 36 medarbetare, varav 69% är kvinnor och 31% är män. Ungefär 78% är lärare/tränare. Av lärarna är 82% legitimerade och bland tränarna är 43% legitimerade lärare. Organisationen har totalt två chefer, båda kvinnor.

28 lärare/tränare (cirka 23 årsarbetare) inom organisationen fördelade på ca. 160 elever. 20 årsarbetare på gymnasiet, 2–3 på vux.

### 3.3.2 Tjänsteplanering

#### Gymnasieskolan

Eleverna gör sina individuella val samt val av kurser i programfördjupningen i januari/februari och i mars sammanställs detta och tjänstefördelningen inför kommande läsår påbörjas. I april/maj sker eventuell rekrytering. Rektor, tillsammans med undervisande personal, skapar förutsättningarna inför kommande läsår. Schemaarbetet påbörjas i maj men då schemat är skolans mest flexibla verktyg finns inget slutdatum på schemaläggningen. Grunden är klar i augusti men ändringar sker kontinuerligt på grund av nya gruppsammansättningar och/eller elevförändringar.

Tjänsteplaneringen för lärare utgår från gruppens storlek och sammansättning och eventuella kurser som samkörs. Det finns ingen statisk modell som beskriver antal undervisningstimmar utan tjänstefördelningen sker i samråd med berörd utifrån gällande förutsättningar. Grundförutsättningen är att 100

poäng genererar cirka 150 timmar men beror alltid på storlek på grupp samt kurser som eventuellt samläses, dvs gruppsammansättning.

Schemat är periodiserat och kurserna fördelas jämnt över läsårets fyra perioder, två på hösten och två på våren. En 100 poängskurs kan läggas under två perioder, dvs en termin men vissa kurser fördelas också under längre tid. Periodiseringen innebär att eleverna läser färre kurser åt gången men mer intensivt. Lärarnas arbetsbelastning kan skilja sig åt mellan perioderna eftersom schemat ändras inför varje period men det finns alltid en strävan att arbetsbördan ska vara så jämn som möjligt över året.

### 3.3.3 Kompetensförsörjning

Bergs kommun har en övergripande policy för kompetensförsörjning som innehåller strategier för att bibehålla kommunen som en attraktiv och konkurrenskraftig arbetsgivare. Arbetet med kompetensförsörjning innefattar såväl befintlig personal som presumtiva nya medarbetare. Arbetet med kompetensförsörjning innebär riktade insatser för bristyrken såväl som successionsplanering.

Vid rekrytering arbetar kommunen utifrån ett kompetensbaserat förhållningssätt där rekryterande chef med hjälp av HR-stöd säkerställer ett effektivt och korrekt rekryteringsförfarande.

### 3.3.4 Kompetensutveckling

Centrala utbildningar, till exempel arbetsmiljö och inom kommunens system för hantering av personal.

Lokala kompetensutvecklingsinsatser sker inom Fjällgymnasiets egen regi och till viss del via Erasmus-projekt.

Kompetensutveckling för personalen ska täckas av den elevpeng FGY får. Rektors befattningsutbildning finansieras av en central budget.

### 3.3.5 Tillämpning turordning LAS

Bergs kommun jobbar utifrån LAS och tillämpar turordning. Idag finns enbart verksamhet i den egna kommunen vilket gör att omplacering till annan arbetsgivare inte är aktuellt.

Kommunens systemstöd för hantering av LAS och turordningsfrågor är Winlas. Vid förhandling är det HR-konsult som stöttar ansvarig rektor.

### 3.3.6 Samverkansavtal

Kommunen har ett övergripande samverkansavtal som ersätter MBL §19 och MBL §11 i ärenden som ej berör enskilda individer.

Samverkan sker på enhetsnivå, avdelningsnivå samt centralt övergripande för hela kommunen. Frågor som inte omfattas av kommunens samverkansavtal bistås av HR.

### 3.3.7 Företagshälsovård

Kommunen har idag avtal med en extern leverantör, FeelGood AB. Avtalet är ett ramavtal och ny upphandling kommer att ske under 2024. Företagshälsovården ska ge stöd både på individ, grupp och organisationsnivå.

### 3.3.8 Friskvård

I Bergs kommun har varje anställd ett friskvårdsbidrag på 1200 kr/år, förmånsportalen Benify samt en friskvårdstimme per vecka om verksamheten tillåter.

### 3.3.9 Löner

Medellön för gymnasielärare inom allmänna ämnen, AID<sup>1</sup> 401012, är 38 405 kr. För gymnasielärare i yrkesämnen, AID 401013, är medellönen 38 500 kr och för gymnasielärare i praktiska/estetiska ämnen, AID 401014, är medellönen 39 576 kr.

Löneutbetalning sker av kommunens egna lönehandläggare.

### 3.3.10 Sjukfrånvaro

Kommunens långsiktiga mål är att sjukfrånvaron inte ska överstiga 5 %.

Tabellen visar sjukfrånvaro för FGY och vux.

	2023 tom 31/10	2022	2021
Kvinnor	2,8	4,1	6,4
Män	9,2	7,1	1,1
29 år och yngre	0,1	4,9	0
30–49 år	1,8	3,8	6,9
50 år och äldre	10,4	6,8	2,1
<b>Total</b>	<b>5,7</b>	<b>5,3</b>	<b>4,1</b>

## 3.4 Ledningsorganisation

### 3.4.1 Politisk styrning

Fjällgymnasiet och vux organiseras under utbildningsnämnden politiskt. Utbildningsnämnden består av 11 ledamöter och lika många ersättare.

### 3.4.2 Ledning och förvaltning

Utbildningsavdelningen centralt består av utbildningschef/skolchef, en verksamhetsutvecklare förskola, en verksamhetsutvecklare grundskola tillika chef för elevhälsan, en utredare och en biträdande enhetschef. Dessa tjänstemän jobbar gentemot samtliga verksamheter inom utbildning från förskola till komvux. För FGY/VUX får man visst stöd härifrån gällande lokalfrågor och systematiskt kvalitetsarbete.

---

<sup>1</sup> Arbetsidentifikation kommuner och regioner (AID) är ett system för gruppering av arbetsuppgifter. AID är avsedd för att kunna analysera lönebildningen på central och lokal nivå samt att ge underlag för viss planering. Källa: SKR

Beräknad andel av tjänst av ovanstående centrala funktioner som avser FGY/VUX:

- Utbildningschef = 726 kr/elev
- Utredare = 350 kr/elev
- Verksamhetsutvecklare grundskola/chef elevhälsa 874 kr/elev

## 3.5 Stödfunktioner

### 3.5.1 Stab

#### **Antagning**

Antagningen till gymnasieprogram sköts via samverkansavtal med JGY. Antagning till vuxenutbildningen sköts via samverkan med Lärcentrum Östersund.

#### **Myndighetsutövning och dokumenthantering**

Sköts av lokal administratör samt centralt system för diarieföring och arkivering.

#### **Verksamhetsplanering**

Ledningsgruppen för Fjällgymnasiet och komvux leder arbetet kring planering och uppföljning. Centralt finns tillgång till verksamhetsutvecklare som medverkar vid systematiska kvalitetsarbetet och årliga uppföljningen av verksamheterna.

#### **Kommunikation och marknadsföring**

Kommunen har 2 årsverken kommunikatör centralt. Det finns ingen fördelning i hur de jobbar och mot vilka verksamheter utan de finns till förfogande utifrån behov. För FGY/komvux har de inte haft några större uppdrag. Fjällgymnasiet är ett känt varumärke i kommunen och inom skididrott i övriga landet. Marknadsföring sker mestadels via sociala medier och sköts internt av personal och elever.

#### **HR**

HR-stöd till Fjällgymnasiet ingår i kommunens centrala organisation.

I HR:s organisation finns 1 årsverke HR-konsult som har utbildningsavdelningen som del av sitt uppdrag. Här finns även lönehandläggare som ansvarar för löneutbetalningar.

Andel till FGY/komvux uppskattningsvis 290 kr/elev

#### **Ekonomi**

Ekonomistöd är en central funktion där en ekonom har utbildningsavdelningen som del av sitt uppdrag. Här finns även en funktion som håller samman kommunens leasingbilar och som hjälper till vid avrop på bussar/bilar.

Andel till FGY/komvux uppskattningsvis 290 kr/elev

### 3.5.2 Elevhälsa

Skolsköterska 10%. Utför hälsosamtal i åk 1 samt ingår i skolans lokala elevhälsoteam.

Skolkurator 20% (ordinarie tilldelning). Under läsåret 2023–2024 har skolkurator utökats till 50 % och bedrivits av Fjällgymnasiets egna resurser i kombination med mentorskap.

Skolläkare en dag under hösten för åk 1 NIU.

Elevhälsokompetens köps av kommunens elevhälsa i grundskolan.

På Fjällgymnasiet finns idag heltidsmentorerna (två personer fördelat på cirka 1,2 årsverken) som också är en del av elevhälsan. Den kompetensen köps inte av kommunens elevhälsa utan är en ordinarie del av arbetsgruppen. Heltidsmentorerna är en viktig del i det främjande och förebyggande arbetet då de kan arbeta med eleverna utan att vara betygsättande på någon del. Mentorerna är heller inte schemalagda utan kan fungera som en extra resurs för eleverna.

### 3.5.3 Studie- och yrkesvägledning

Inom organisationen finns totalt 1,5 SYV där huvuddelen är på Lärcentrum/vuxenutbildningen, en minskning till 1 kommer att ske under 2024. Det finns ett gemensamt årshjul för hela organisationen och ett för varje verksamhet. SYV på Lärcentrum är en viktig part i samverkan med övrig kommunal och extern verksamhet. Enligt nuvarande samverkansavtal har SYV på LC i Berg ansvaret för kommunens prioritering inför antagning. På Fjällgymnasiet kombineras just nu en mentorstjänst med SYV-uppdraget.

### 3.5.4 IT

Hantering av Fjällgymnasiets IT-utrustning och system ingår i kommunens centrala organisation. Som elevadministrativt system används Schoolsoft EA. Som lärplattform används Schoolsoft.

#### **Elever GY/Komvux**

Datorer: Chromebooks i storlekar 12–14" med 4–8 gb ramminne

Domän: Zonline.se

#### **Pedagoger GY/Komvux**

Datorer: PC via upphandling samt administration via Ineras eKlient.

Administration i AD domän, elevkontakt i Zonline/Google

Utskriftssystem: Papercut, elever synkas in från Zonline & pedagoger via AD.

Synk mellan Lärplattform och Zonline: PhenixID:s lösning i Zonline, driftas av Xlent i Östersund

Uppskattad tid som läggs i support/underhåll uppgår till cirka 8h/vecka då den stora delen administration sköts via Googles adminpanel och förändringar slår ut i hela organisationen. Uppskattningsvis motsvarar det 900 kr/elev i rena personalkostnader.

Bergs kommun driftar i stort sin egen IT-miljö, fördelat på 5 tekniker, samt en IT-chef. Utöver detta finns ett nära samarbete med en IT-pedagog och ett IT-stöd för grundskola.

I centralorten delar verksamheterna på huvudförbindelsen genom ett fibernät till FGY/komvux samt grundskolan. Ingen separat dragning till varje enskilt ställe idag utan hela miljön sitter ihop.

Utanför Svenstavik är det upphandlade förbindelser som sedan termineras via huvudförbindelsen via separata brandväggar.

#### **Åsarna**

ÅIK-stugan har idag internet via fiber dragen från Åsarna grundskola.



Centralt hanterat trådlöst nätverk finns på samtliga skolor samt ÅIK-stugan.

Personalen använder upphandlade PC:s som administreras via en lösning av Inera (eKlient) samt att de använder M365 i en hybrid lösning med lokal mailserver och lokala nät-verksresurser. Utöver det även Zonline mot eleverna.

Eleverna använder Zonline samt Chromebooks som hanteras centralt av IT.

### 3.5.5 Skolbibliotek

Fjällgymnasiet har tillgång till biblioteket i Svenstavik och köper del av skolbibliotekarietjänst för 47 000 kr/år, det motsvarar ca 400 kr/elev

### 3.5.6 Måltider

Köps internt från kommunens köksenhet. Maten transporteras till Fjällgymnasiet där eleverna äter. Kostnad per elev 2022 = 6 108 kr för mat inklusive transport.

### 3.5.7 Elevboende

Fastighetsbolaget Bo i Åsarna AB äger och förvaltar lägenheter i flera olika byggnader i Åsarna. Elever från FGY bor i följande hus:

Alpinhuset:	12 lgh
SBO:	17 lgh
Byvägen:	10 lgh
BM:	8 lgh (där bor också akademien)

Fastighetsbolaget har byggt och anpassat lägenheterna för skidelever. Vallabodar finns tillgängliga till varje hus. I flera lägenheter bor elever tillsammans. Utöver det hyr ett antal elever lägenheter av andra aktörer.

Vårdnadshavare tecknar avtal med fastighetsbolaget. Det finns inget krav att eleverna ska bo där men det finns ett nära samarbete mellan Fjällgymnasiet och fastighetsbolaget.

## 3.6 Lokaler och lärmiljöer

Kostnad lokalvård köps internt till en kostnad av 210 000 kr 2022.

#### Enligt avtal

Antal m<sup>2</sup> lokaler på FGY samt m<sup>2</sup> hyra: 1250m<sup>2</sup> enligt avtal. Årshyra 1 327 664kr exkl. moms. Pris/m<sup>2</sup> 1062kr

Yta per elev: cirka 10 kvm (oktober 2023).

Kostnad per elev: 12 644 kr (oktober 2023).

Gym Åsarna som hyrs av Fastighetsbolaget. Kostnad: 2800kr/månad

ÅIK-stugan, ägs av kommunen men förvaltas av Åsarna IK. Kontor och undervisningssal.

Lokalvård ÅIK-stugan: Mellan 20 000 kr och 25 000 kr per år.

I samverkan med grundskolan nyttjas ibland laborationssal för kemi för FGY och hemkunskapssal för SFI (ingen kostnad).

Sammanlagt årsbelopp för lokaler inkl. lokalvård och fastighetsskötsel FGY: 14 536 kr per elev.

Studiehub planeras att färdigställas i Åsarna tillsammans med MIUN som står för hyran

VUX: Antal m<sup>2</sup> lokaler Regnbågen samt m<sup>2</sup> hyra: 795m<sup>2</sup> enligt avtal. Årshyra 487 936kr exkl. moms.  
Pris/m<sup>2</sup> 614kr

Yta per elev: cirka 10 kvm (oktober 2023).

Kostnad per elev: 9 036 kr (oktober 2023).

Årsbelopp för lokaler inklusive lokalvård och fastighetsskötsel uppgår till cirka 10 332 kr.

## 3.7 Ekonomi

### Ekonomisk styrning och uppföljning

Rektor är ekonomiskt ansvarig och arbetar med budget och prognoser i nära samarbete med sin ekonom. Ekonomirapporter tas fram ur Visma och utifrån dem görs helårsprognoser 3–4 gånger per år och redovisas i nämnden av ekonom.

### 3.7.1 Kommunens gymnasiekostnader

Kostnader i tkr	2022	2021	2020
Inackorderingsbidrag	1 341,8	1 232,8	1 094,7
Buskort till elever som ej är folkbokförda i Berg	294,8	303,3	283,3
Skolskjuts anpassad gymnasieskola	400	400,8	66,5
Tilläggsbelopp 1 elev cirka 16 tkr/månad	74 tkr	0	0
<b>Elevavgifter gymnasium totalt:</b>			
Till FGY	6 148,1	7 216,3	6 470,4
Till friskolor	4 435,0	4 049,4	4 383,7
Till andra kommuner och kommunalförbund	22 728,1	21 414,3	18 910,4
<b>Totalt</b>	<b>33 311,2</b>	<b>32 680,0</b>	<b>29 764,5</b>

### Fjällgymnasiet

Intäkter och kostnader för Fjällgymnasiet i tkr	2022	2021	2020
Intäkter elevavgifter:			
Från Bergs kommun	6 148,1	7 216,3	6 470,4
Från andra kommuner	5 152,9	4 275,2	3 811,8
Personalkostnader undervisning	12 119,1	12 202,8	10 860,7
Lokalkostnader	1 313,7	1 293,3	1 289,1
Transportmedel leasing mm	568	603	539
Ledning/adm (3,3 åa)	1 968,7	1 791	1 612,9

Bergs kommun har en central budget för kostnader för gymnasieelever oavsett var de går sin gymnasieutbildning. Därifrån betalas det ut en elevpeng månatligt till FGY på samma sätt som till exempelvis JGY. Fjällgymnasiet har förutom elevpeng även en kommunal budget.

### 3.7.2 Kommunens kostnader för komvux och SFI

#### Vuxenutbildning

Kostnad i tkr	2022	2021	2020
Grundläggande vux	250	500	500
Gymnasial vux	1 250	950	1 000
Lärcentra	60	60	60
SFI summering (spec. se nedan)	2 194	2 114	1 753,3
Ledning/adm (2,2 åa)	1 312	1 194	1 075,2

För 2023 har Berg statsbidrag för 45 årsstudieplatser Yrkesvux (25 st 35 000 och 20 st 75 000), samt medfinansieringskrav med minst 19 platser = 64 årsstudieplatser. I september var 43 av dessa platser genomförda. Utöver det finns statsbidrag för 6 årsstudieplatser lärling (2 genomförda) samt 13 årsstudieplatser kombinationsutbildning (15 genomförda). Statsbidrag cirka 4 mnkr.

#### SFI

Kostnader SFI tkr	2022	2021	2020
Personal	1 601	1 552	1 161
Lokalhyra	471,4	458,6	457,3
Övrigt	121,7	103,5	135

#### Övrigt:

Sju bussar. Två släpvagnar.

Inventarier i lokalerna och gym/ÅIK-stuga samt studiehub Åsarna ägs idag av Bergs kommun.

## 4 Kartläggning av gymnasial utbildning och kommunal vuxenutbildning inom JGY

### 4.1 Utbud

#### 4.1.1 Gymnasieskola

##### Nationella program

I utbudet för Jämtlands gymnasium finns samtliga nationella program fördelat på sex utbildningsorter.

Utbildningsort	Program	Inriktningar
Bispgården	Fordons- och transportprogrammet Industri tekniska programmet	Transport Produkt och maskinteknik Svetsteknik
Bräcke	Bygg- och anläggningsprogrammet	Anläggningsfordon
Åre, Järpen	Ekonomiprogrammet  Naturvetenskapsprogrammet Samhällsvetenskapsprogrammet  Fordons- och transportprogrammet  Restaurang- och livsmedelsprogrammet	Ekonomi Juridik Naturvetenskap Beteendevetenskap Samhällsvetenskap Personbil Snöfordon, riksrekryterande Kök och servering
Torsta, Ås	Naturbruksprogrammet	Djurvård Lantbruk Naturturism Skogsbruk
Wången, Alsen	Naturbruksprogrammet	Hästhållning
Östersund	Barn- och fritidsprogrammet  Bygg- och anläggningsprogrammet  Ekonomiprogrammet  El- och energiprogrammet  Estetiska programmet  Fordons- och transportprogrammet  Försäljnings- och serviceprogrammet Hantverksprogrammet Hotell- och turismprogrammet Humanistiska programmet Industri tekniska programmet  Naturvetenskapsprogrammet  Restaurang- och livsmedelsprogrammet	Fritid och hälsa Pedagogiskt och socialt arbete Husbyggnad Måleri Ekonomi Juridik Dator- och kommunikationsteknik Elteknik Energiteknik Bild och formgivning Estetik och media Musik Karosseri och lackering Lastbil och mobila maskiner Personbil Transport  Frisör, barberare och hår- och makeupstylist  Kultur Produkt och maskinteknik Svetsteknik Naturvetenskap Naturvetenskap internationell profil Naturvetenskap och samhälle Bageri och konditori

	met	Kök och servering
	Samhällsvetenskapsprogrammet	Beteendevetenskap
		Medier, information och kommunikation
		Samhällsvetenskap
		Samhällsvetenskap internationell profil
		Samhällsvetenskap, specialpedagogisk verksamhet "flex"
	Teknikprogrammet	Design och produktutveckling
		Informations- och medieteknik
		Samhällsbyggande och miljö
		Teknikvetenskap
	VVS- och fastighetsprogrammet	Kyl- och värmepumpsteknik
		Ventilation
		VVS
	Vård- och omsorgsprogrammet	

### Idrottsutbildningar

Riksidrottsgymnasium (RIG) finns i Järpen inom idrotterna alpint, längd, puckelpist och skicross. Riksidrottsgymnasium går att läsa mot ekonomiprogrammet, naturvetenskapsprogrammet och samhällsvetenskapsprogrammet.

Nationellt godkänd idrottsutbildning (NIU) finns i Järpen inom idrotterna längd, puckelpist och skicross med inriktning mot ekonomiprogrammet, naturvetenskapsprogrammet eller samhällsvetenskapsprogrammet och i Östersund inom idrotterna basket, fotboll, friidrott, gymnastik, ishockey och vintersport (alpint, längd och skidskytte) med inriktning mot barn- och fritidsprogrammet, ekonomiprogrammet, naturvetenskapsprogrammet eller samhällsvetenskapsprogrammet.

Lokal idrottsutbildning (LIU) finns i Östersund inom idrotterna fotboll och ishockey med inriktning mot barn- och fritidsprogrammet, ekonomiprogrammet, naturvetenskapsprogrammet eller samhällsvetenskapsprogrammet. På LIU läser eleverna 200 poäng i ämnet idrott och hälsa specialisering inom det individuella valet.

### Introduktionsprogram

Jämtlands gymnasieförbund erbjuder alla introduktionsprogram: Individuellt alternativ (IMA), Programinriktat val (IMV), Språkintröduktion (IMS) och Yrkesintröduktion (IMY). Programinriktat val är det enda introduktionsprogram som är sökbart. IMV-platser erbjuds på samtliga program i mån av plats. Till övriga program får eleven göra en intresseanmälan i samband med ordinarie ansökningsperiod. För elever som är folkbokförda i någon av medlemskommunerna gäller att individuellt alternativ, programinriktat val samt språkintröduktion genomförs i hemkommunen med undantag för elever från Krokom kommun som går i Östersund. IMA, IMY och IMS erbjuds i Bispgården, Bräcke, Järpen och Östersund. I Östersund finns även IM som specialpedagogisk verksamhet, IM "flex".

## 4.1.2 Anpassad gymnasieskola

Inom anpassad gymnasieskola erbjuds fem nationella program och individuella program i Östersund och på Torsta i Ås.

Utbildningsort	Program
Östersund	Programmet för administration, handel och varuhantering Programmet för estetiska verksamheter Programmet för fastighet, anläggning och byggnation Programmet för hotell, restaurang och bageri Individuella program
Torsta, Ås	Programmet för skog, mark och djur

#### 4.1.3 Samverkansavtal

Jämtlands gymnasieförbund har primära samverkansavtal med nio kommuner, däribland Bergs kommun, som innebär att elever söker fritt och blir förstahandsmottagna mellan dessa kommuner:

- Leksand
- Ånge
- Härnösand
- Sundsvall
- Kramfors
- Örnsköldsvik
- Berg
- Dorotea
- Skellefteå

Det finns även samverkansavtal som gäller Strömsund-Föllinge och Sollefteå-Ragunda. Avtalet med Strömsunds kommun är ensidigt eftersom Strömsunds kommun inte medger fritt sök till JGY.

Jämtlands gymnasieförbund har för närvarande även samverkansavtal med 34 kommuner gällande NIU vilket innebär att eleverna blir förstahandsmottagna till programmet. Genom avtalet betalar elevens hemkommun interkommunal ersättning enligt fastställd prislista för programmet och merkostnad för ämnet specialidrott enligt Sveriges kommuner och regioners -SKR rekommenderade belopp, med årlig indexuppräknings. NIU-avtalen skrivs i regel över tre år.

#### 4.1.4 Komvux och Lärcentrum

Jämtlands gymnasieförbund är huvudman för kommunal vuxenutbildning och anpassad utbildning för vuxna samt lärcentrum i Bräcke och Ragunda kommuner. Jämtlands gymnasieförbund är även huvudman för delar av den kommunala vuxenutbildningen i Åre och Östersunds kommuner genom samverkansavtal. Vuxenutbildningen inom Jämtlands gymnasieförbund är förlagd till Bispgården, Bräcke, Järpen, Åre och Östersund under varumärket Jämtlands VUX. Jämtlands VUX bedriver vuxenutbildning på grundläggande nivå, gymnasial nivå samt sammanhållen yrkesutbildning och utbildning i svenska för invandrare (SFI).

Yrkesutbildningar genomförs som regional yrkesinriktad vuxenutbildning (yrkesvux). Utbildningsutbudet revideras och fastställs två gånger per år efter samråd med kommuner och branscher. Utbildningarna planeras utifrån de nationella yrkespaketen i första hand men även egna paket som utgår från efterfrågan i branschen. Lärlingsutbildning och kombinationsutbildningar där yrkesutbildning kombineras med studier i SFI eller svenska på grundläggande nivå erbjuds utifrån behov och efterfrågan. Ansökan om olika typer av statsbidrag sker samordnat via lärcentrum.

Planerat utbud av yrkesutbildningar med kursstart under läsåret 2023/2024:

- Anläggningsmaskinförare
- Barn- och fritid
- Betongarbetare
- Distributionselektriker
- Fastighetstekniker
- Frisöraspirant
- Glastekniker
- Golvläggare
- Industriutbildning CNC och Svets
- Industriteknisk utbildning mot CNC, svets, processoperatör
- Installationselektriker
- Mobil- eller tornkranförare
- Murare
- Målare
- Personbilmekaniker
- Plattsättare
- Solcellsmontör – påbyggnadsutbildning för snickare
- Träarbetare Östersund
- Träarbetare – kombinationsutbildning
- Undersköterska
- Undersköterska – kombinationsutbildning
- VVS-montör

#### 4.1.5 Internationella utbyten

Jämtlands gymnasieförbund är ackrediterade inom Erasmusprogrammet för både Skola och Yrkesutbildning, och jobbar även med Atlas, Clara Lachmann och internfinansierade internationella aktiviteter.

Målet är att genom internationella samarbeten och utbyten, samt att driva internationella frågor även i den dagliga verksamheten, både uppnå målen för internationellt kunnande samt stärka förbundet och dess position som en utbildningsanordnare med stark och relevant internationell profil. Dessa mål kopplas både till EU:s identifierade internationella nyckelkompetenser, samt gymnasieskolans läroplan (både övergripande, inom kunskapsmål samt inom rektors ansvar). Förbundet har en Internationell samordnare som koordinerar och har översyn över förbundets internationella samarbeten och insatser. Vidare har förbundet även tre EU-skolambassadörer, vilka är centrala för att förankra internationaliseringsarbetet ute i verksamheten, att belysa aktuella EU-frågor och EU-kunskap samt motverka främlingsfientlighet, nationalism och extremism.

Ackrediteringarna löper under hela EU:s programperiod 2021–2027 och man söker årligen (med möjlighet till förlängning av period) en budgettilldelning för de mobiliteter och utbyten som planeras. Utefter beviljandegrad så arbetar förbundet sedan för att maximera antalet genomförda mobiliteter. Utöver ackrediteringarna är förbundet även involverade i ett antal strategiska Erasmus-partnerskap med ett flertal andra länder.

Erasmus:

2021–2024 Skola: 94 122 EUR (92 elever, 12 medföljande, 1 förberedande besök)

2023–2024 Skola: 28 334 EUR (Hittills 34 elever, 7 medföljande)

2022–2024 Yrkes: 295 400 EUR (Hittills 80 elever, 15 medföljande, 2 förberedande besök)

2021–2024 Strategiskt partnerskap: 348 239 EUR (35 elever, 29 lärare)

2022-2024 Strategiskt partnerskap: 217 362 EUR (106 elever, 18 medföljande)

Atlas:

2024: 60 000 SEK: (Kommande förberedande besök)

## 4.2 Elever

### Elevfördelning

Elever	2022	2021	2020
Elever inom förbundets skolor	3 662	3 585	3 503
varav förbundets egna elever	3 053	2 986	2 888
varav elever från andra kommuner	609	599	615
Medlemskommunernas antal elever	3 686	3 577	3 492
varav elever i förbundets skolor	3 053	2 986	2 888
varav elever i friskolor	495	469	486
varav elever i andra kommuner	136	122	118
Andel elever i förbundets egna skolor	83%	84%	83%
Andel elever med examen	84%	86%	86%

### Studieresultat

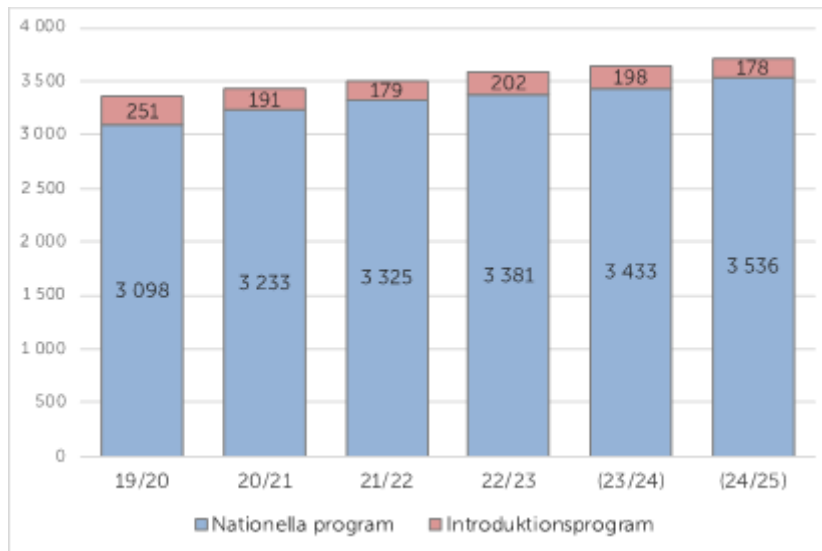
Examensfrekvensen inom förbundet har legat mellan 85–87 % de senaste fem åren. Statistiken gäller samtliga avgångselever. Motsvarande siffra i riket är 73% (2022). I den senaste skolenkäten uppgav 78% av eleverna att de är nöjda med sin utbildning. I riket är motsvarande siffra 75,6%

### Elevprognos gymnasieskolan

I förbundets verksamhetsplan för 2023 konstateras att antalet gymnasieelever kommer att öka flera år framöver. Läsåret 2023/2024 beräknades antalet öka med 48 elever främst på de teoretiska programmen i rektorsområde 1 på Wargentin. På Fyrvalla är elevantalet redan nära det tak som satts för antalet platser i lokalerna. Samma sak gäller på Torsta. I Åre finns plats att ta emot fler elever på flera program.

Elevutveckling för gymnasieskolan, samt prognos för kommande två år





#### **Elevprognos anpassade gymnasieskolan**

Antalet elever inom anpassade gymnasieskolan ser ut att pendla runt 80 elever de närmaste åren.

#### **Elevprognos vuxen- och uppdragsutbildning**

Eleantalet i kommunal vuxenutbildning varierar under året, men årsmedelvärdet har under flera år legat på cirka 440–470 elever. Läsåret 2021/2022 minskade antalet markant. Utvecklingen under läsåret 2022/2023 är svårbedömd, men i september 2022 var det 50 elever färre än 2021 och ytterligare 100 färre än tidigare år.

### **4.2.1 Inackorderingstillägg för gymnasieelever**

Jämtlands gymnasieförbund har gemensamma regler för inackorderingstillägg som gäller i hela samverkansområdet.

Inackorderingstillägg utgår för studier på högst nio hela månader (sep-maj).

För att få inackorderingstillägg inom JGY följande kriterier vara uppfyllda:

- Som regel ska du ha minst 55 km resväg i enkel riktning eller en sammanlagd restid på över 2 timmar per dag. Gång- eller väntetid räknas inte in i tiden
- Du skall vara inackorderad på studieorten
- Inackorderingstillägget utgår som lägst med 1/30 av basbeloppet avrundat till närmast lägre totala kronor och enligt avståndstabell.

Avstånds- och beloppstabell:

55–124 km	1 610 kr
125–224 km	1 810 kr
225–899 km	2 010 kr
900 km-	2 210 kr

Ersättningsbeloppen uppdateras varje år och de nya beloppen gäller från och med januari. Lägsta ersättningsnivå ska alltid uppgå till minst 1/30 av prisbasbeloppet och därefter ska ersättningen öka med 200 kronor för varje nivå.

## 4.3 Personal

### 4.3.1 Personalstruktur: lärartäthet, lärarbehörighet

Jämtlands gymnasieförbund har totalt cirka 600 medarbetare varav 54 % kvinnor och 46 % män. Ungefär hälften är lärare. Av lärarna är cirka 87 % legitimerade och av yrkeslärarna är cirka 50 % legitimerade. Förbundet har totalt 29 chefer.

### 4.3.2 Tjänsteplanering

Tjänsteplaneringsprocessen inför kommande läsår påbörjas med en översyn av timplaner och kompletteras i februari med att eleverna väljer kurser inom individuella val med mera. I mars fattar direktionen beslut om höstens organisation och därefter vidtar rektorernas arbete med att planera tjänster inför kommande år. Tjänsteplaneringsprocessen är i princip klar i april och därefter vidtar schemaläggning samt rekrytering av personal.

Tjänsteplaneringen för lärare utgår från förbundets arbetstidsmodell som reglerar tid för kursansvar, mentorskap och övriga uppdrag upp till 1000 timmar för en heltidstjänst. Utöver detta har alla lärare 360 timmar till gemensamma uppdrag såsom konferenser med mera. Tjänstetid för kursansvar, mentorskap och övriga uppdrag följer en gemensam modell. I grunden genererar en 100-poängskurs 150 tjänstetimmar för en fullstor klass, med en fallande skala ned till 120 timmar. Modellen utgör ett utgångsvärde och i processen ska rektor också ta hänsyn till andra faktorer i samråd med läraren. Lärarnas arbetsår är uppdelat i 4 ungefär lika långa avräkningsperioder.

### 4.3.3 Kompetensförsörjning

Jämtlands gymnasieförbund har en strategi för kompetensförsörjning. Det övergripande målet är att ha rätt antal medarbetare med rätt kompetens och värdegrund för sina uppdrag. Det är av stor vikt att förbundet uppfattas som en attraktiv arbetsgivare för både kvinnor och män. Att ha framför allt behöriga lärare är en av förbundets utmaningar närmaste åren. Förbundet tillämpar kompetensbaserad rekrytering, vilket innebär att den som motsvarar arbetets kompetenskrav bäst erbjuds ledigt arbete oavsett kön, könsöverskridande identitet eller uttryck, etnisk tillhörighet, religion eller annan trosuppfattning, funktionsnedsättning, sexuell läggning och ålder.

### 4.3.4 Kompetensutveckling

Kompetensutveckling ska bidra till verksamhetens utveckling och att uppsatta mål nås. Den enskilde medarbetaren har huvudansvaret för att skaffa sig kunskaper och efterfrågad yrkeskompetens som svarar mot verksamhetens behov. En kompetensutvecklingsplan för Jämtlands gymnasieförbund finns där prioriteringar är framtagna på olika nivåer. Detta sammanställs sen i individens utvecklingsplan. Förbundet ska prioritera lärande och ska stötta individer som vill utvecklas i sina befintliga roller.

### 4.3.5 Tillämpning turordning LAS

När det gäller turordning finns inom förbundet inget lokal LAS-avtal vilket innebär att det är kommungränsen som utgör ramen för turordningskrets. Man kan inte tvingas att ta ett arbete i en annan kommun. Samma sak gäller för de medarbetare som arbetar deltid och önskar högre sysselsättningsgrad så gäller det inom den kommun där man arbetar. Men inställningen är att hitta bra lösningar för både medarbetare och arbetsgivare.

### 4.3.6 Samverkansavtal

Jämtlands gymnasieförbund har ett samverkansavtal som ersätter informations- och förhandlingsskyldigheten enligt § 11 och 19 § MBL samt 6 kap AML. Utgångspunkten för samverkan är att de frågor som behandlas i så stor utsträckning som möjligt ska diskuteras och samverkas med de som direkt berörs i frågan i sitt arbete. Avtalet har sin grund och utgångspunkt i det centrala avtalet Avtal om samverkan och arbetsmiljö. Förbundet har tre samverkansnivåer. Arbetsplatsträff, Områdeskommitté och Förbundskommitté. Individärenden hanteras inte enligt samverkansavtalet utan endast förändringar som berör en grupp.

### 4.3.7 Företagshälsovård

Jämtlands gymnasieförbund har upphandlat extern företagshälsovård och har idag avtal med Falck. Företagshälsovården ska vara en oberoende expertresurs inom områdena arbetsmiljö, hälsa och rehabilitering. Företagshälsovården ska ge stöd både på individ, grupp och organisationsnivå. Kostnaden för företagshälsovården uppgick totalt år 2022 till 476 594 kr.

### 4.3.8 Friskvård

Jämtlands gymnasieförbund har fastställda riktlinjer för friskvård. Förbundets friskvårdsarbete syftar till att genom ett antal aktiviteter öka medvetandet om den egna hälsan och stimulera ansvarstagande för eget och andras välbefinnande. En målsättning är att friskvården ska leda till bättre hälsa och minskad sjukfrånvaro. Ett friskvårdsbidrag motsvarande 2 000 kr per år och anställd avsätts för all personal. Bidraget ska användas som subvention för enskild anställd vid inköp av exempelvis tränings- och motionskort, massage, bad, liftkort, planhyra eller liknande.

### 4.3.9 Löner

Medellön för gymnasielärare inom allmänna ämnen, AID<sup>2</sup> 401012, är 42 416 kr. För gymnasielärare i yrkesämnen, AID 401013, är medellönen 40 455 kr och för gymnasielärare i praktiska/estetiska ämnen, AID 401014 är medellönen 41 579 kr. Medellön för övriga titlar, se bilaga 1. Vid lönesättning av nya medarbetare så utgår man från erfarenhet och lönestrukturen på arbetsplatsen och området. Jämtlands gymnasieförbund har avtal med Östersunds kommun som sköter löneutbetalningarna. Det systemstöd som används är Heroma.

---

<sup>2</sup> Arbetsidentifikation kommuner och regioner (AID) är ett system för gruppering av arbetsuppgifter. AID är avsedd för att kunna analysera lönebildningen på central och lokal nivå samt att ge underlag för viss planering. Källa: SKR

### 4.3.10 Sjukfrånvaro

Sjukfrånvaron i förbundet var 3,93 procent för perioden januari till och med juli 2023 och ligger under förbundets mål på 5,0 %. Tabellerna visar en sammanställning av sjukfrånvaron och fördelning mellan kön och ålder.

Sjukfrånvaro i procent av tillgänglig ordinarie arbetstid fördelat på män respektive kvinnor samt fördelat på åldersgrupp.

	2023-07	2022-07	2021-07
Kvinnor	4,80	5,69	3,40
Män	2,91	4,83	4,07
29 år och yngre	3,08	3,29	1,50
30-49 år	3,66	5,12	3,52
50 år och äldre	4,13	5,49	3,94
Totalt för förbundet	3,93	5,28	3,72
Varav sjukfrånvaro över 60 dagar	67,96	48,66	64,79

## 4.4 Ledningsorganisation

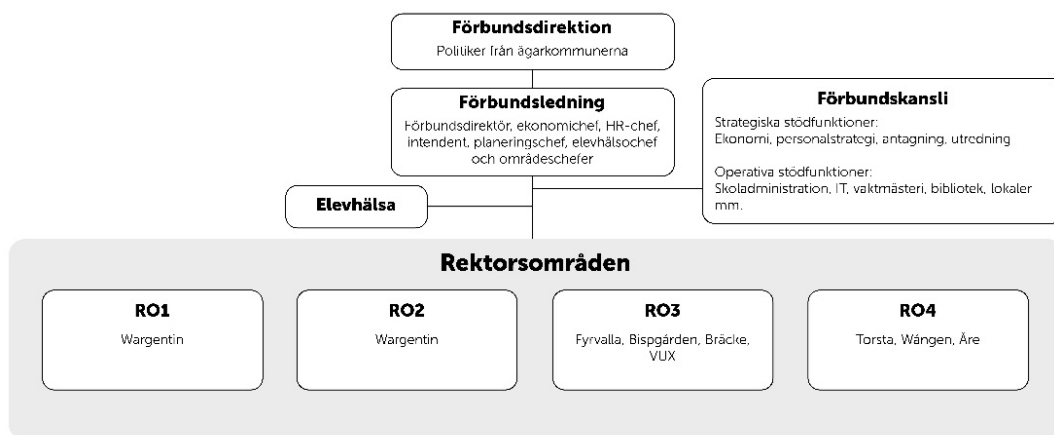
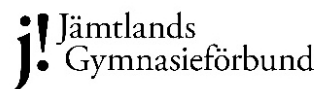
### 4.4.1 Direktion

Jämtlands gymnasieförbunds politiska ledning utgörs av en direktion som i stort motsvarar kommunernas fullmäktige. Direktionen består av 13 ledamöter och 13 ersättare, Krokom, Ragunda, Bräcke och Åre har vardera två ledamöter och två ersättare i direktionen medan Östersund har fem ledamöter och fem ersättare. Direktionen utgör enligt kommunallagens bestämmelser både fullmäktige och styrelse för Jämtlands gymnasieförbund.

Nuvarande mandatperiod sträcker sig från 2023 till och med 2026. Kommunfullmäktige i respektive medlemskommun har valt representanter till direktionen för sin kommun. Enligt förbundsordningen väljs till ordförande en ledamot som valts av Östersunds kommunfullmäktige.

### 4.4.2 Ledning och förvaltning

Förbundets sju skolor är organiserade i fyra rektorsområden som leds av en områdeschef. Elevhälsans medicinska insats och kansliet utgör egna enheter i organisationen. I förbundsdirektörens ledningsgrupp bereds och beslutas om operativa och strategiska frågor som gäller alla eller flera skolor i förbundet.



## 4.5 Stödfunktioner

### 4.5.1 Kansli

Inom förbundsstyrelsen organiseras stödfunktioner och ledningsresurser inom olika områden. Förbundsstyrelsen har lokaler på Prästgatan i Östersund. Fördelad kostnad per elev för 2022 uppgår till cirka 2 100 kr för kansli drift + 4 575 kr kansli löner. Totalt 6 675 kr/elev.

#### Gymnasieantagning

Gymnasieantagningen i Jämtlands län är ett gemensamt antagningskansli för elever som är folkbokförda i länet. Antagningskansliet är lokaliserat i förbundets kansli och har en heltidsanställd antagningshandläggare. Gymnasieantagningen handlägger antagning till alla gymnasieskolor i länet oavsett huvudmannaskap. Gymnasieantagningen handlägger även dagliga resor, inackorderingstillägg och tilläggsbelopp

#### Utvecklingsledare

Förbundet har två utvecklingsledare på deltid som ansvarar för att planera och leda utvecklingsarbete.

#### Myndighetsutövning och dokumenthantering

Jämtlands gymnasieförbund har som kommunalförbund i enlighet med kommunallagen i princip samma krav i myndighetsutövningen som en primärkommun. Förbundet har en förbundssekreterare som håller ihop alla delar i den övergripande myndighetsutövningen samt direktionens arbete. Förbundet köper arkivtjänster av Östersunds kommun.

#### Verksamhetsplanering

Förbundet har en planeringschef som har ett övergripande ansvar för system och processer kopplade till elevernas utbildning. Till processerna hör elevprognoser, läsårsplanering, tjänsteplanering, schema och systematiskt kvalitetsarbete. Som centrala elevsystem används Quiculum och Skola24.

#### Kommunikation och marknadsföring

Förbundet har sedan många år tillbaka en kommunikatör med ansvar främst för den externa kommunikationen mot blivande elever både inom gymnasieskolan och vuxenutbildningen. Kommunikatören har även bland annat ansvar för förbundets externa och interna webbplatser samt andra system för extern/intern kommunikation.

Förbundet arbetar med två varumärken, dels Jämtlands Gymnasium för gymnasieskolan och den anpassade gymnasieskolan, dels Jämtlands Vux för all vuxenutbildning. Förbundets alla skolor benämns därför som Jämtlands Gymnasium följt av kommunens namn exempelvis Jämtlands Gymnasium Bräcke och Jämtlands Vux Bräcke.

## **HR**

HR består av en HR-chef, en HR-generalist samt en HR-administratör. HR:s uppdrag är att stödja cheferna i deras arbete med personalfrågor. HR-chefen har det övergripande ansvaret för förbundets strategiska personalarbete. HR-chefen ingår i förbundsdirektörens ledningsgrupp.

## **Ekonomi**

Inom förbundskansliet finns tre ekonomihandläggare som arbetar med budget, redovisning och ekonomisk uppföljning samt handläggning av IKE, projekt och statsbidrag. Arbetet leds av ekonomichefen som också ingår i förbundsdirektörens ledningsgrupp.

## **Säkerhet**

Jämtlands gymnasieförbund arbetar kontinuerligt med trygghet- och säkerhetsfrågor. Detta sker i en grupp bestående av områdeschefer och intendent, beslut tas i förbundets ledningsgrupp. Exempel på trygghets- och säkerhetsåtgärder som är genomförda:

- De flesta skolorna är låsta för alla utom personal och elever.
- Kamerabevakning byggs löpande ut på de enheter där man ser ett behov.
- Förbundet har köpt in en kommunikationsapplikation som skall användas vid kris eller särskild händelse.
- Utbildningar inom hot, våld och PDV.

## **Inköp och upphandling**

Kansliet är behjälpliga vid upphandling och större inköp. I vissa fall anlitas även kommunens upphandlingskontor vid mer komplicerade upphandlingar.

## **4.5.2 Elevhälsa**

Elevhälsan inom Jämtlands gymnasieförbund ingår sedan den 1/7 2015 som en del av förbundets egen organisation. Förbundet hade dessförinnan köpt elevhälsa av medlemskommunerna, något som Skolinspektionen i ett tillsynsbeslut konstaterade inte är förenligt med Skollagens bestämmelser om att en kommun inte får köpa elevhälsa av en annan kommun.

Elevhälsan organiseras under kansliet och arbetet leds av en elevhälsochef. I elevhälsans organisation finns skolsköterskor och skolkuratorer som fördelas med ansvar för varje program. Skolpsykolog och skolläkare samt medicinskt ledningsansvarig skolsköterska finns centralt. Totalt är det 18 anställda fördelat på 15,9 årsverken. Alla program har stöd av ett elevhälsoteam (EHT) som leds av rektor. I EHT ingår skolsköterska, skolkurator, specialpedagog samt studie- och yrkesvägledare. Tillgången till elevhälsans personal varierar beroende på skolans storlek. Elevhälsopersonal finns på plats minst en dag i veckan på

samtliga enheter i förbundet. Specialpedagoger och SYV organiseras under områdeschefer. Totalt finns 13 specialpedagoger i förbundet fördelat på 11,9 årsverken

Fördelad kostnad per elev för 2022 uppgår till cirka 3 000 kr/elev.

#### 4.5.3 Studie- och yrkesvägledning

Studie- och yrkesvägledare. 13 medarbetare fördelat på 9,8 årsverken

#### 4.5.4 IT

Förbundet drifftar en egen IT-miljö med centrala Windowsservrar och upphandlad nätverksförbindelse till de olika orterna. Inom skolorna tillhandahålls trådlöst nätverk och ett antal nätverksskrivare. Personal och elever förses med Windowsdatorer och ett Microsoft 365-konto som ger tillgång till de vanliga kontorsprogrammen samt Outlook och Teams. För drift och support svarar förbundets anställda tekniker. Förbundet köper personaladministrativt systemstöd av Östersunds kommun. I utbildningsverksamheten används Quiculum som elevregister och skolplattform. Schemaläggning görs i schemaprogrammet Skola24. Inom vuxenutbildningen används elevregistret Alvis som administreras av Lärcentrum i Östersunds kommun.

Fördelad kostnad per elev för 2022 uppgår till cirka 5 055 kr/elev, inklusive telefoni/skolplattform och IT-kommunikation.

#### 4.5.5 Skolbibliotek

Skolbibliotek inom Jämtlands gymnasieförbund drivs av förbundet förutom i Åre/Järpen och Bispgården. På dessa ställen är det kommunens publika bibliotek som ligger i samma lokaler som gymnasieskolan,

Fördelad kostnad per elev för 2022 uppgår till cirka 1 100 kr/elev.

#### 4.5.6 Måltider

Jämtlands gymnasieförbund köper skolmåltider av medlemskommunerna förutom i Bräcke kommun där den i dag köps av Bräcke folkets hus. Förbundets måltidspolicy har som syfte att kvalitetssäkra måltidsverksamheten.

Fördelad kostnad per elev för 2022 uppgår till cirka 5 700 kr/elev.

#### 4.5.7 Elevboende

Jämtlands gymnasieförbund erbjuder inte själva några elevboenden. De tillhandahålls via ägarkommunerna förutom i Krokoms kommun där det är bolagen (Torsta AB och Wången AB) som sköter uthyrning.

### 4.6 Lokaler och lärmiljöer

Jämtlands gymnasieförbund äger inte egna fastigheter och ska heller inte äga några fastigheter enligt förbundsordningen. Dessa skall i första hand hyras av ägarnas förvaltningar eller bolag. Om det inte finns lokaler som passar förbundet inom den kommunala förvaltningen eller hos bolagen kan privata fastighetsägare anlitas. De lokaler Jämtlands gymnasieförbund hyr av de privata fastighetsägarna, regle-

rar hyrorna enligt KPI, medan där ägarkommunerna står som ägare är det självkostnadsprincipen som gäller. På förbundets alla skolenheter finns det anställda verksamhetsvaktmästare.

Jämtlands gymnasieförbund arbetar aktivt med lärmiljöer. Under flera år har man arbetat med att få till en standard över hela förbundet. Både i klassrumsmiljö och i elevsociala ytor.

Städtjänster köps av ägarkommunerna förutom i Bräcke och Ragunda. I Bräcke köps tjänsten av Östersunds kommun och i skolan i Bispgården sköts den av verksamhetsvaktmästaren på 50%

Fördelad kostnad för lokal (hyra, städ, drift o vaktmästare, avskrivning) per elev för 2022 uppgår till cirka 22 830 kr/elev.

Varje budgetår sätts det av medel för investeringar inom Jämtlands gymnasieförbund för att förbättra lärmiljöer. Under 2022 uppgick summan till 2,5 mkr.

## 4.7 Ekonomi

Nuvarande ekonomiska läget för förbundet bedöms vara starkt och att förbundet lever upp till kravet på god ekonomisk hushållning.

Förbundet bedömer att elevunderlag de närmaste 5–6 åren kommer ha en positiv utveckling vilket innebär stabila och trygga intäktsnivåer den närmaste tiden.

### Finansieringsmodell

Gymnasieskolan har sedan 2007 en finansieringsmodell som bygger på principen att varje utbildning/elev har ett elevplatspris. Alla primärkommuner, såväl kommunalförbundets medlemmar som externa kommuner, kostnadsförs utifrån antalet elever på respektive utbildning. Kostnadsutvecklingen regleras genom årliga ägardirektiv där medlemmarna fastställer hur mycket elevplatspriserna i genomsnitt får skrivas upp. Direktionen fastställer sedan hur de ekonomiska resurserna ska fördelas mellan olika utbildningar och skolor.

Nästan alla ungdomar går i gymnasiet. Elevernas utbildning ska bekostas oavsett vilken skola eller vilken utbildning de går på. Enligt lagstiftningen bygger friskoleersättningen per elev på JGY:s självkostnad/budget per program. Om förbundet inte har programmet ersätts friskolorna med rikspriset för respektive utbildning. För elever som väljer andra kommunala huvudmän gäller lägsta priset om både JGY och huvudmannen har utbildningen. Om förbundet inte har utbildningen är det anordnarkommunens pris som gäller.

Finansieringsmodellen har genom åren ansetts väl fungerande, bland annat för att den ger en rättvis kostnadsfördelning utifrån vilka utbildningar som respektive kommuns elever väljer. Exempelvis har Östersund och Krokom en lägre gymnasiekostnad per elev än Bräcke och Ragunda, eftersom elever från dessa kommuner i högre grad väljer högskoleförberande program som har lägre kostnader än yrkesprogram. Finansieringsmodellen blir således därmed också anpassad till det kommunala utjämnningssystemet.

Finansieringen av den kommunala vuxenutbildningen regleras genom avtal med respektive kommun.

### Finansierings- och likvidrisker

Idag finns det inga långfristiga skulder i förbundet. Pensionsåtagandet hanteras varje år med att ökningen av pensionsskulden och den årliga pensionsförpliktelsen bokas upp i resultatet.



Nyckeltalet självfinansieringsgrad beskriver hur stor andel av nettoinvesteringarna som finansieras av egna medel. Den långsiktiga målsättningen bör vara att självfinansieringsgraden ska vara 100 procent. För åren 2021 och 2022 har självfinansieringsgraden varit 100 procent för förbundet. Investeringsvolymen har de senaste åren legat på cirka 12–13 mkr, se tabell 21. I dagsläget finns inga större framtida investeringsbehov. Förbundet äger inte fastigheter utan hyr sina skollokaler. Kassan uppgår per den sista december 2022 till 86,6 mkr, vilket garanterar förbundets betalningsförmåga på kort sikt.

#### **Elevunderlag**

En prognos på elevunderlaget enligt idag kända faktorer visar på ett ökat antal elever för förbundet till och med år 2027 samt att nivån på antal elever åren 2034–2035 befinner sig ungefär på samma nivå som år 2021. Detta innebär enligt dagens finansieringsmodell att förbundet kommer att öka sina elevintäkter framöver utöver årlig indexuppräkning.

#### **Ekonomisk styrning och uppföljning**

Förbundet redovisar sedan september 2020 månadsbokslut utöver delårsrapporterna och årsbokslut. Uppföljningsprocessen är väl inarbetad och kända för områdeschefer och rektorer.

Rektorerna har en god insyn i sin ekonomi tack vare de ekonomiska rapporterna de får varje månad från ekonomisystemet Hypergene. Utfallet i Hypergene ställs mot de budgeterade intäkter och kostnader där budgetansvarig även gör en bedömning för ett resultat för helåret.

Den externa granskningen av räkenskaperna för delårs- och årsbokslut har visat att förbundet uppfyller alla krav.

#### **Statsbidrag**

Statsbidrag och EU-bidrag har inom komvux ökat med cirka 2,0 mkr för 2022 jämfört med föregående år. De externa projekten har haft en större aktivitet under året tack vare en mindre negativ påverkan från pandemin. En något större aktivering av projektkostnader och erhållna projektintäkter har ägt rum under året, främst från och med hösten 2022.

#### **Finansiell bedömning**

Sammantaget är bedömningen att förbundet har en god ekonomisk hushållning och en stark finansiell ställning samt att förbundet klarar effektiviseringskravet för 2022.

### **4.7.1 Förbundets gymnasiekostnader**

Bidragen från medlemskommunerna budgeterades till 473,9 mkr (447,3). I bidraget ligger kostnad för elever i egna skolor, i fristående skolor, skolor i andra kommuner, samt kostnader för inackordering, skolskjutsar, tilläggsbelopp samt antagning.

Utfallet för helåret blev totalt 470,7 mkr (457,0), cirka 3,2 mkr lägre än budgeterat belopp. Fördelning för respektive medlemskommun redovisas i tabell nedan.

Kostnaden för elever i egna skolor i gymnasiet uppgick till 354,5 mkr (341,1), en ökning med 13,4 mkr jämfört med föregående år och 4,3 mkr (1,5) lägre än budget.

Kostnaden för elever i friskolor uppgår till 59,2 mkr (56,9) och är 2,3 mkr högre än föregående år och 2,6 mkr högre än budget. Kostnaden för elever i andra kommuner för gymnasiet blev uppgår till 16,2 mkr (15,1) och är 1,1 mkr högre än föregående år och 3,3 mkr högre än budget.

Under övriga kostnader är det sedan några år tillbaka en ökad kostnadsutveckling för posterna skol-  
skjuts GYSÄR och tilläggsbelopp. Förbundet har medvetet arbetat med att sänka dessa kostnader under  
året och har lyckats i vissa delar. Kostnaden för tilläggsbelopp uppgick till 4,4 mkr (4,0), vilket är 0,6 mkr  
lägre än budget på 5,0 mkr. I tilläggsbeloppen ligger främst kostnader för assistenter till elever med  
särskilda behov. Ersättning ges efter särskild prövning och på lika villkor, oavsett om eleven går i egen  
skola, fristående skola eller i annan kommun.

Förbundet sköter antagningsprocessen för hela länet efter att även Strömsunds kommun anslutit sig till  
tjänsten. Kostnaden uppgår till 0,4 mkr (0,4), fördelas mellan medlemskommunerna, primärkommuner-  
na och de externa utbildningsanordnarna.

Totalt blev en högre kostnad för medlemskommunerna med 13,7 mkr (22,5) än föregående år och orsa-  
ken är fler antal elever, en uppräknig av elevplatspriset och ökade kostnader för inackorderingsbidrag,  
skolskjuts GYSÄR och tilläggsbelopp.

Reglering av överskott överstigande maximalt eget kapital, det vill säga det som återbetalas till med-  
lemskommunerna uppgick till 6,4 mkr (1,9) för 2022.

#### Gymnasiekostnader totalt 2022

	Bräcke	Krokom	Ragunda	Åre	Östersund	Årsbokslut 2022
Elever i egna skolor, gymn	22 695,2	64 640,6	18 532,6	46 280,1	202 320,5	354 469,0
Idrott ej betalande kommuner	-	-	-	2 087,3	1 553,7	3 641,1
Elever i egna skolor, GYSÄR	711,7	6 275,2	1 116,4	460,5	14 786,8	23 350,7
<b>Summa</b>	<b>23 406,9</b>	<b>70 915,9</b>	<b>19 649,0</b>	<b>48 828,0</b>	<b>218 661,0</b>	<b>381 460,8</b>
Elever i friskolor, gymn	4 029,0	11 103,3	2 131,7	4 949,2	36 945,0	59 158,1
Elever i andra kommuner, gymn	1 030,2	2 650,2	2 093,2	2 343,8	8 112,3	16 229,7
Elever i andra kommuner, GYSÄR	379,3	379,3	-	-	801,1	1 559,8
<b>S:a elevplatskostnad</b>	<b>28 845,5</b>	<b>85 048,6</b>	<b>23 873,9</b>	<b>56 121,0</b>	<b>264 519,4</b>	<b>458 408,4</b>
Inackorderingsbidrag	825,9	1 044,9	960,0	1 608,8	1 107,0	5 546,6
Skolskjuts, gymn	15,2	31,5	4,2	-	279,3	330,2
Skolskjuts, GYSÄR	1 056,5	811,9	43,3	2 251,1	3 818,9	7 981,7
Tilläggsbelopp	80,0	542,2	66,4	148,4	3 559,3	4 396,3
Antagning	20,5	78,8	22,3	52,3	270,8	444,7
<b>S:a övriga kostnader</b>	<b>1 998,1</b>	<b>2 509,3</b>	<b>1 096,2</b>	<b>4 060,7</b>	<b>9 035,3</b>	<b>18 699,6</b>
<b>Reglering Eget kapital</b>	<b>- 413,8</b>	<b>- 954,6</b>	<b>- 347,4</b>	<b>- 706,9</b>	<b>- 3 962,7</b>	<b>- 6 385,3</b>
<b>Summa kostnader 2022</b>	<b>30 429,9</b>	<b>86 603,4</b>	<b>24 622,7</b>	<b>59 474,8</b>	<b>269 592,0</b>	<b>470 722,7</b>
Budget 2022	30 402,1	85 493,0	25 337,4	61 400,9	271 305,9	473 939,4
Skillnad bokslut 22 jmf budget 22	- 27,7	- 1 110,3	714,7	1 926,1	1 714,0	3 216,7

Kostnader, tkr	Årsbokslut 2022	Budget 2022	Budgetavv	Bokslut 2021
Elever i egna skolor, gymn	354 469,0	358 802,3	4 333,3	341 076,2
Idrott ej betalande kommuner	3 641,1	3 500,0	- 141,1	3 846,0
Elever i egna skolor, GYSÄR	23 350,7	24 260,5	909,8	22 899,3
<b>Summa</b>	<b>381 460,8</b>	<b>386 562,8</b>	<b>5 102,0</b>	<b>367 988,4</b>
Elever i friskolor, gymn	59 158,1	56 555,9	- 2 602,2	56 929,9
Elever i andra kommuner, gymn	16 229,7	12 916,6	- 3 313,1	15 058,2
Elever i andra kommuner, GYSÄR	1 559,8	704,1	- 855,7	1 089,8
<b>S:a elevplatskostnad</b>	<b>458 408,4</b>	<b>456 739,4</b>	<b>- 1 669,0</b>	<b>441 066,3</b>
Inackorderingsbidrag	5 546,6	4 950,0	- 596,6	5 336,5
Skolskjuts, gymn	330,2	400,0	69,8	323,3
Skolskjuts, GYSÄR	7 981,7	6 480,0	- 1 501,7	7 688,4
Tilläggsbelopp	4 396,3	4 950,0	553,7	4 013,8
Antagning	444,7	420,0	- 24,7	425,3
<b>S:a övriga kostnader</b>	<b>18 699,6</b>	<b>17 200,0</b>	<b>- 1 499,6</b>	<b>17 787,2</b>
<b>Reglering Eget kapital</b>	<b>- 6 385,3</b>	<b>-</b>	<b>6 385,3</b>	<b>- 1 873,7</b>
<b>Summa kostnader 2022</b>	<b>470 722,7</b>	<b>473 939,4</b>	<b>3 216,7</b>	<b>456 979,8</b>

Ekonomi	2022	2021	2020
Verksamhetens intäkter (mkr)	184,1	178,8	176,9
Verksamhetens kostnader (mkr)	- 641,6	- 623,3	- 598,2
Verksamhetens nettokostnader (mkr)	- 469,4	- 455,6	- 432,9
Kommunbidrag (mkr)	470,7	457	434,5
Nettokostnad i % av kommunbidrag	100%	100%	100%
Årets resultat (mkr)	0,6	0,9	0,8
Eget kapital (mkr)	18,8	18,2	17,3
Reglerat Eget Kapital (mkr)	6,4	1,9	6,2
Maximalt tillåtet eget kapital (mkr)	18,8	18,2	17,3
Uppräkning ägardirektiv	0,98%	0,80%	1,40%
Investeringar (mkr)	13,2	13,3	12,6
Likvida medel (mkr)	86,6	84	57,2
Lokalkostnader (mkr)	83,6	82,6	82,9
Pensionsskuld (mkr)	57,2	54,4	45,3
Resultat Gymnasieutbildning (tkr)	2 761,80	- 2 950,0	2 371,2
Resultat Vuxenutbildning (tkr)	1 529,3	52,3	312,8

#### 4.7.2 Förbundets kostnader för Komvux och SFI

Förbundets vuxenutbildning förväntas ha en fortsatt minskning av elever inom svenska för invandrare. Det senaste årets minskning av elever inom yrkesvux till följd av historiskt låg arbetslöshet kan komma

att vända till följd av konjunkturläget. Utvecklingen inom yrkesvux är också beroende av att regeringen behåller dagens nivå på statsbidragen för yrkesvux.

För 2022 blev resultatet +1,5 mkr och det tack vare en god kostnadskontroll och en anpassning av verksamheten när statsbidragen blev lägre än budgeterat.

## Resultaträkning

### VUX

	Utfall 2022	Budget 2022
RESULTAT	1 529	0
INTÄKTER	43 093	44 162
KOSTNADER	-41 564	-44 162

Nedan redovisas kostnadsfördelning för komvux i Bräcke och Ragunda där JGY fullt ut är huvudman för all vuxenutbildning:

#### Bräcke

Kostnad i tkr	2022	2021	2020
Grundläggande vux	600	600	800
Gymnasial vux	900	2 100	1 900
Yrkesvux	9 350	9 250	8 650
Lärcentrum	2 200	1 000	850
SFI*	2 600	2 750	2 700
	<b>15 650</b>	<b>15 700</b>	<b>14 900</b>

Anm. Köpt utbildning om cirka 1 mkr redovisat på Lärcentrum i stället för Gymn. Vux 2022

*Spec. SFI Bräcke, tkr	2022	2021	2020
Personal	1 650	1 700	1 700
Lokalhyra	550	550	550
Övrigt	400	500	450
	<b>2 600</b>	<b>2 750</b>	<b>2 700</b>

#### Ragunda

Kostnad i tkr	2022	2021	2020
Gruv, gymnvux, yrkesvux	6 300	5 500	4 200
Lärcentrum	900	1 100	800
SFI**	3 000	2 600	2 750
	<b>10 200</b>	<b>9 200</b>	<b>7 750</b>

**Spec SFI Ragunda, tkr	2022	2021	2020
Personal	1 800	1 500	1 500
Lokalhyra	600	500	550
Övrigt	600	600	700
	<b>3 000</b>	<b>2 600</b>	<b>2 750</b>

## 5 Kartläggning av skidutbildningar inom Fjällgymnasiet och Jämtlands gymnasium

I detta avsnitt kartläggs skidutbildningarna som bedrivs inom ramen för riksidrottsgymnasium (RIG) och nationellt godkänd idrottsutbildning (NIU). Det är i första hand idrotterna längdskidåkning och alpin utförsåkning som beskrivs då dessa är de idrotter som erbjuds både inom Fjällgymnasiets och JGY:s verksamhet. Övriga idrotter som erbjuds inom JGY tas översiktligt med och betonas bara vid betydelse.

På både RIG och NIU kombineras studier på ett nationellt program med idrott. Totalt kan eleverna läsa upp till 700 poäng i ämnet specialidrott. Ämnet får ingå med 200 poäng i programfördjupningen, 200 poäng i det individuella valet och får dessutom läsas som utökat program med 300 poäng.

Beslut om var idrottsutbildning vid riksidrottsgymnasium (RIG) får anordnas och om hur många platser dessa utbildningar får omfatta fattas av Skolverket efter förslag från Riksidrottsförbundet. Beslutet ska innehålla uppgift om det belopp hemkommunen ska betala i interkommunal ersättning och gäller för tre antagningsomgångar.

Beslut om var nationellt godkända idrottsutbildningar (NIU) får anordnas och om hur många platser dessa utbildningar får omfatta fattas av Skolverket. Utbildningen får bara godkännas om specialidrottsförbundet tillstyrker det. Beslut gäller för fyra antagningsomgångar.

### 5.1 Elever inom RIG och NIU

Beslutade platser inom NIU och RIG:

Ort	Gren	Period	Antal per år
Östersund	NIU-Längd	2023–2027	6
	NIU-Alpint	2023–2027	8
Åre	NIU-Längd	2021–2025	3
	RIG-Längd	2023–2026	5
	RIG-Alpint	2023–2026	7
Berg	NIU-Längd	2023–2027	6
	NIU-Alpint	2023–2027	8

Antal elever höstterminen 2023:

		Åk 1	Åk 2	Åk 3	Åk 4	Totalt
Östersund	NIU-Längd	6	5	8	8	27
	NIU-Alpint	6	8	8	5	27
Åre	NIU-Längd	2	2	2	0	6
	RIG-Längd	5	4	6	7	22
	RIG-Alpint	7	8	5	8	28

<b>Berg</b>	<b>NIU-Längd</b>	3	8	5	6	22
	<b>NIU-Alpint</b>	7	9	10	8	34

Antal idrottselever (RIG/NIU) per program, samtliga idrotter och årskurser:

	<b>Östersund</b>	<b>Åre</b>	<b>Berg</b>
<b>BF</b>	9	0	1
<b>EK</b>	93	68	33
<b>NA</b>	47	21	14
<b>SA</b>	59	11	7
<b>VO</b>	0	0	1
Tillkommer i Östersund 93 LIU-elever (lokala)			

Antal sökande i första hand, tidsserie:

	<b>Östersund</b>		<b>Åre</b>		<b>Berg</b>	
<b>År</b>	<b>Längd</b>	<b>Alpint</b>	<b>Längd</b>	<b>Alpint</b>	<b>Längd</b>	<b>Alpint</b>
<b>2019/20</b>	12	17	11	26	6	17
<b>2020/21</b>	16	10	12	22	5	23
<b>2021/22</b>	11	15	6	33	7	14
<b>2022/23</b>	8	23	11	24	1	27

Andel elever från externa kommuner 2019/2020, 2021 och 2022:

<b>Östersund</b>		<b>Åre</b>		<b>Berg</b>	
<b>Längd</b>	<b>Alpint</b>	<b>Längd</b>	<b>Alpint</b>	<b>Längd</b>	<b>Alpint</b>
14%	52%	68%	75%	79%	87%

Den idrottsliga delen av de tre jämförda skolorna har alla en befäst NIU-eller RIG-certifiering. Förutom de två jämförda idrotterna längdskidåkning (längd) och alpin utförsåkning (alpint) så har Åre dessutom puckel och skicross. Östersund har skidskytte, basketboll, fotboll, friidrott, gymnastik och ishockey. Östersund har även LIU (lokalt idrottsgymnasium) för fotboll och ishockey.

Totalt sett är det lika många elever i längd och alpint i fyra årskurser på de tre skolorna. Läger vi där-  
emot till skolornas övriga idrotter blir det stor skillnad då Östersunds har cirka 300 idrottselever, Åre har  
cirka 100 idrottselever och Berg har cirka 50 idrottselever totalt på respektive skola. Alla tre skolor er-  
bjuder EK, NA och SA emedan Östersund och Berg också erbjuder BF. Berg har dessutom VO som ett  
femte program. Ekonomiprogrammet är populärast följt av Na och SA. Yrkesprogrammen har få elever.

### Slutsats

Skolorna erbjuder ett likartat studieutbud. Berg har fem program, Östersund fyra och Åre endast tre.  
Flera erbjudna program kan vara av betydelse för elevernas val av skola emedan flera program försvårar  
den organisatoriska strukturen för träningsmöjligheter. Elevernas val följer den nationella trenden i

programvalet att ekonomiprogrammet ökar i popularitet. Trots att Östersund har alla idrottselever i idrottsklasser har de tack vare det totala elevantalet största möjligheterna att fylla klasserna. Åre och Berg är beroende av samläsning med icke idrottselever i nästan alla ämnen. Berg och Östersund har helt lika NIU-certifiering av längd och alpint emedan Åre har RIG-status. RIG statusen har ett attraktionsvärde som syns antalet förstahandssökande i alpint. Berg har även de ett stort söktryck av förstahandssökande bland alpina utförsåkare i medan längdåknningen har en något vikande trend. Den stora andelen elever från externa kommuner visar att NIU-systemet är rikstäckande i praktiken och att det genererar många elever till mindre gymnasier som Berg och Åre.

## 5.2 Lärare i ämnet specialidrott

Antal lärare och lärartäthet:

Ort	Östersund		Åre		Berg	
	Längd	Alpint	Längd	Alpint	Längd	Alpint
Antal lärare	3	4	4	5	3	4
Total tjänst	300%	380%	350%	460%	260–280%	400%
Lärartäthet elev/lärare	9	7.1	6.3/8	6	8.5–7.9	8.5
Tillsvidareanställning	3/3	3/4	1/4	2/5	4/4	5/5
Anställningsform	Semestertjänst		Semestertjänst		Semestertjänst	
Lärarlegitimation	3/3	3/4	1/4	2/5	2/3	1/4

Berg: Alla är anställda som tränare (inte lärare)

Östersund+Åre: Bara legitimerade har tillsvidaretjänst

Övriga tjänster kopplade till specialidrott och grenarna längd och alpint:

- Östersund har en sportchef för hela idrottsgymnasiet på 50%.
- Åre har en Sportchef för alla grenar på 40% samt köpta tjänster av fysioterapeut. Grenansvarig lärare har lönetillägg.
- Berg har en arbetsledare och mental tränare på 60% samt en separat lärare som undervisar i specialidrottsteori.
- Alla skolor har lärare som studerar emot lärarlegitimation eller ETU.

## 5.3 Arbetsformer

### Arbetsid och ersättningar

Alla skolorna jobbar med att ta ut kompensationstid timme/timme. Östersund och Åre har samma komptidsmodell för heldygnsansvar 14/dygn och uppstyrd 11 timmars dygnsvila. Semester tas i första hand ut på sommaren. Ingen av skolorna betalar ut ersättning för övertid, OB eller traktamente. Berg har en pågående avtalsprocess. Alla skolorna tillhandahåller arbetskläder och utrustning i någon form.

### Tjänsternas innehåll

Inga lärare/tränare i skidgrenar har mentorskap men väl planering och elevuppföljningsansvar. Undervisning i specialidrottsteori och kursansvar sker olika på skolorna. Berg har en separat legitimerad (ej specialidrott) lärare för specialidrottsteori och formell betygssättning. I Östersund och Åre så delar lä-

rarna i specialidrottundervisning i teorimomenten och de legitimerade sätter betyg. I Östersund och Åre så ingår integrerad undervisning i IDR1 i specialidrottstjänsterna hos behöriga lärare.

Skolorna jobbar på många sätt lika med arbetsvillkor. Det har stora likheter med hur Skidförbundet organiserar sina tränare. Bergs pågående förhandlingsprocess med arbetstidsmodell och utrustningsvillkor kan komma att ändra detta. I både Östersund och Åre så lägger lärarna ut minst 5 veckors semester på sommaren och balanserar kompensationstid då den kan tas ut för verksamheten. I Berg så görs det på liknande sätt. Villkoren för elevansvar skiljer sig formellt något i mellan skolorna. I stort ligger betyg- och kursansvar på specialidrottslärare med legitimation medan det i Berg kompletteras med en separat lärare. Då Berg arbetar med anställningsformen tränare kan den komma att ifrågasättas av kravet att undervisningen och betygsättning ska ske med en legitimerad lärare. Berg har tre tränare med lärarlegitimation men de har inte en läraranställning. Det är dock inte ovanligt att idrottsgymnasier i Sverige köper tjänst, till exempel av föreningar för spetskompetens. Lärartätheten är väl i paritet med Skidförbundets rekommendation för NIU/RIG-certifiering (RIG har högre lärartäthet än NIU) och i stort jämbördig i mellan skolorna.

#### **Slutsats**

Lärare i ämnet specialidrott har identiska arbetsvillkor jämförbart med JGY förutom att Bergs lärare i specialidrott är anställda som tränare vilket vid ett medlemskap i JGY kan behöva analyseras i betydelse av samsyn i förbundet och myndighetsutövning.

## **5.4 Idrottsmiljö**

De tre jämförda skidgymnasierna ligger alla relativt nära bra träningsmiljö för både barmark och träning på snö. Barmarksträningen sker ofta på rullskidbana alternativt efter väg för längd. Alpint spenderar tid i gymmet och med andra träningsformer, till exempel mountainbike. Östersund och Berg har bra rullskidbanor. Åres rullskidbana är något kort men planeras att byggas ut. Alla orter har tillgång till gym/styrketräning. I Berg hyr skolan ett eget gym i Åsarna men har också förmånligt avtal med Active Sportsclub för eleverna om de vill träna privat där, utöver schemalagda träningen i egna gymmet. Både Åre och Östersund planerar ut-/ombyggnad av sina gym på grund av trångboddhet. Östersund erbjuder rabatterade priser på flera kommersiella anläggningar.

Alla tre orter har relativt bra snösäkerhet. Förutom natursnö så både sprutas och lagras det snö för tidig säsongstart. Längdåkarna har gångavstånd från skolan till snöträning i Östersund och i Åre. I Berg är det gångavstånd från boendet till skidspåren. Dock behövs en transport (1,5 mil) mellan spåren och skolan. Alpint har relativt nära till backar i närområdet på alla tre orter (mellan 3 km och 2,5 mil). Östersund behöver åka längre sträckor (cirka 10 mil) för större backar.

#### **Slutsats**

Alla tre orter har förutsättningar för kvalitativ träning i både längd och alpint under både barmark och snösäsong. Dock har de något olika förutsättningar. Alla har ett resebehov för alpint i medan längd kan klaras på gångavstånd mellan skola och skidspår i Östersund och Åre. Åre och Berg har en fördel med närhet av avancerade backar.

## **5.5 Studieupplägg**

Tidsutlägg för träning, tävling och stödtillfällen:



Ort	Östersund		Åre		Berg	
	Längd	Alpint	Längd	Alpint	Längd	Alpint
Schemalagd träning per vecka	Fyra fm	Fyra fm alt. två hel-dagar	Fyra halv-dagar	Fyra halv-dagar	Fyra fm/em	Fyra fm/em
Antal lägerveckor	4-5	4-5	3-4	6	5	7
Antal tävlingar med tränarstöd	4-5	20-25			7	20-22

### Studiestruktur/stöd

**Östersund:** Skidelever läser 4 år, totalt 2800p i renodlade idrottsklasser. Egen samläsning. Studiegård två tillfällen per vecka. Alpint har obligatorisk studiegård vid heldagsträning, studiegård vid hemmaläger, lärarstöd, studio, regelbundna omprov.

**Åre:** Skidelever läser 4 år, totalt 2800p, i viss utsträckning i renodlade idrottsklasser. Samläsning och studiestöd i studio. Missad undervisning tas igen med kvällsundervisning. Viss periodisering. Omprovstillfällen.

**Berg:** Skidelever läser 4 år, totalt 2800p. Periodisering. Mest samläsning men vissa kurser i idrottsgrupp. Mentor koordinerar studierna. Utlägg av restdagar och restveckor.

Skidgymnasierna i Östersund, Åre och Berg nyttjar väl de möjligheter till kvalitativ träning för längd och alpint som erbjuds. Den schemalagda tiden under veckorna är helt lika. Berg lägger ut några fler lägerveckor jämfört med Östersund och Åre. Samma relation är det med tränarstödda tävlingar. Samtliga tre jämförda skolor erbjuder studierna för skidåkare på fyra år och 2800 poäng. Kurserna idrottsspecialisering 1, 2 och 3, tränings- och tävlingslära 1, 2 och 3 samt idrottsledarskap (sammanlagt 700 poäng) i ämnet specialidrott, läggs ut på samma sätt på skolorna. I stort erbjuds ett likartat stöd för förlorad undervisning i allmänna och programspecifika ämnen. Berg skiljer sig i det att de har en tydligare periodisering för alla elever som en pedagogisk struktur. Samläsning nyttjas på flera sätt på alla skolorna. Östersund har en särskild profil med renodlade idrottsklasser och många fler idrottselever. Alla tre skolorna har en likartad andel elever som får examen. Examensfrekvensen ligger över medelvärdet för JGY och riket. Även Berg har en examensfrekvens som ligger över medelvärdet för riket.

### **Slutsats**

Bergs struktur att ge mest lägerdagar och tränarstödda tävlingar attraherar speciellt alpina utförsåkare som ses i söktrycket. I övrigt är utbudet av daglig träning rimligt till idrotternas talangutvecklingsbehov. Den redovisade statistiken tyder på att eleverna i Berg trots träningsmängden klarar en examen i paritet med de andra skolorna. Här kan det vara intressant att se betygsutfallet i kompletterande studier.

## 5.6 Ekonomi

Elevplatspriser och budgeterade lärverktygskostnader:

Program	Slag	Östersund	Åre	Berg
BF	Elevplatspris ej idrott	104 400 kr	---	110 442 kr
	Lärverktyg NIU/RIG	*	---	20 468kr***
	Elevplatspris NIU/RIG	138 060 kr	ej	saknas
EK	Elevplatspris ej idrott	92 580 kr	106 080 kr	111 462 kr

	Lärverktyg NIU/RIG	*	**	20 468 kr***
	Elevplatspris NIU/RIG	138 060 kr	218 640 kr	saknas
<b>NA</b>	Elevplatspris ej idrott	108 420 kr	136 440 kr	117 675 kr
	Lärverktyg NIU/RIG	*	**	20 468 kr***
	Elevplatspris NIU/RIG	138 060 kr	300 840 kr	saknas
<b>SA</b>	Elevplatspris ej idrott	99 960 kr	132 600 kr	112 958 kr
	Lärverktyg NIU/RIG	*	**	20 468 kr***
	Elevplatspris NIU/RIG	138 060 kr	234 360 kr	saknas
<b>VO</b>	Elevplatspris ej idrott	---	---	122 393 kr
	Lärverktyg NIU/RIG	---	---	20 468 kr***
	Elevplatspris NIU/RIG	---	---	saknas

\* Elevplatspris NIU/RIG inkluderar lärverktyg. Lärverktyg för Östersund totalt för åtta idrotter 2 331 816 kr (305 elever).

\*\* Elevplatspris RIG inkluderar lärverktyg. Lärverktyg för Åre total för alpint och längd 3 082 634 kr (50 elever).

\*\*\* Lärverktyg från Berg saknas. Det redovisade är det prispåslag som görs för NIU elever enligt SKR:s rekommendation.

De ekonomiska förutsättningarna skiljer sig främst genom att Åre får andra resurser med RIG-certifieringen. De redovisade underlagen är inte helt jämförbara och behöver standardiseras om behov finns. De generella elevplatspriserna för programmen är något lägre i Berg jämfört med Östersund. Åre har ett högre elevplatspris. För idrottseleverna blir prisbilden liknande. Trots olikheten i jämförelsens redovisningsformer ses en markant högre elevprisbild för Åres RIG-elever som kan förklaras med en högre tränar/lärartäthet i specialidrott och därtill kopplade resurser.

Bergs elevpriser inkluderar inte den kommunala budget som finns, om den räknas med blir priserna i snitt 73 500 kr dyrare per elev.

#### Slutsats

Bergs kommun har förutom elevplatspriserna en kommunal budget som täcker NIU-kostnaderna. I en överblick så ses dock Östersund och Berg kunna ha ett likartat kostnadsläge för NIU i medan Åre har och möjligen kräver mera resurser som RIG. Med utgångspunkt på genomförd träning, läger och tävlingsmedverkan och lärartäthet verkar både Östersund och Berg vara kostnadseffektiva i sin verksamhet.

## 5.7 Elevboende

I Östersund finns inget elevboende. Eleverna hyr sitt eget boende. Eleverna får subventionerad/rabatterad lunch/middag från skolrestaurangen/Cultum belägen i Östersund Arena. Lunchersättning vid läger utgår med 55 kr/lunch.

I Åre erbjuds elevboende i åk 1 och i vissa fall även i senare årskurser i det elevboende som drivs av föreningen Röjsmon. Boendet är bemannat med personal på morgon och kväll. Föräldrar bemannar under helger. Kostnaden är cirka 4000:-/ månad inklusive frukost. Eleverna erbjuds middagsalternativ eller lagar egna måltider utöver skollunchen.

I Berg erbjuds inget elevboende via skolan, eleverna bor i egna lägenheter. Samverkan sker med fastighetsbolaget Bo i Åsarna AB som äger och förvaltar lägenheter i flera olika byggnader i Åsarna. I flera lägenheter bor elever tillsammans. Utöver det hyr ett antal elever lägenheter av andra aktörer. Vallabodar finns tillgängliga till varje hus. Vårdnadshavare tecknar avtal med fastighetsbolaget. Eleverna har subventionerade middagar via Åsarna Skicenter.

De tre jämförda orterna har alla en medvetenhet om elevboendets villkor. Östersund och Berg hänvisar till fastighetsägare där Berg har en tydlig samverkan. Åre erbjuder ett boende i årskurs 1 i samverkan med en förening i medan eleverna i senare årskurser i huvudsak hyr egna boenden. Målsmän frågar ofta efter boendemöjligheter och både Åre och Berg ger ett tydligare stöd i boendefrågan. Östersund har dock ett stort utbud i staden med ett kontaktnät av hyresvärdar som gärna ser idrotts elever som hyresgäster.

#### **Slutsats**

På olika sätt så verkar skolorna möta efterfrågan av elevboende utifrån respektive orts förutsättningar.

## **5.8 Idrottsmedicinskt nätverk, support och värdegrundsarbete**

Idrotts elever i Östersund erbjuds att teckna vårdkostnadsförsäkring för idrottsgymnasier i Folksam och har en tjänstereseförsäkring under resor i skolans regi. Förebyggande screening genomförs av fysioterapeut. EKG tas via hälsocentralen och analyseras av läkare på hjärtenheten. Blodtester genomförs 2–3 gånger per läsår för skidåkare. Dessutom erbjuds coachande arbetssätt, regelbundna träningar/mentorssamtal samt tillgång till skolkurator och skolhälsovård på egen besöks tid. Mental rådgivning erbjuds via psykologutbildningen på mittuniversitetet och organisationen "We and Sports". Alla lärare/tränare har MHFA-utbildning (mental health first aid). Skolan bedriver ett aktivt arbete med idrottens värdegrund och elevsociala villkor. Det finns upparbetade nätverk med fysioterapeuter/naprapater med egen Drop-in tid samt möjlighet till rehab på eget gym och Storsjöbadet.

I Åre har skolan ett samarbete med hälsocentralen Renen som innebär köpt tjänst av fysioterapeut på 40% där skolan står för 20% av lönen. Eleverna erbjuds teckna en vårdkostnadsförsäkring där skolan har gruppavtal hos Folksam. Samverkan finns med Åre hälsocentral för läkarkontakt, samordning med sjukvård på hemorten samt om möjligt idrottspsykologiskt stöd. Två specialidrottslärare på skolan har utbildat sig till instruktörer hos organisationen "We and sports".

I Berg finns en mental tränare anställd som även leder arbetet med värdegrund. Alla tränare har genomgått utbildningen "Våga fråga" (om psykisk ohälsa) och har genomgått grundutbildningen med "We and sports". Skolsköterska och skolläkare delas med grundskolan, egen kurator finns inom organisationen. Skolans heltidsmentorer är viktiga för NIU-eleverna då de blir en brobyggare mellan träning och övrig skola. Skolläkaren analyserar EKG som eleverna gjort på hälsocentralen. Fysioterapeut erbjuds via Fjällhälsan. Eleverna kan själva teckna idrottsförsäkring i Folksam. Dessutom är eleverna försäkrade genom kommunens elevförsäkring.

Både Östersund, Åre och Berg erbjuder Folksam vårdkostnadsförsäkring. På alla tre skolorna bedrivs ett förebyggande arbete. Både Östersund och Berg har nära tillgång till fysioterapeut medan Åre sticker ut med egen anställning av resursen. Östersund har en unik resurs med mental rådgivning via MIUN och Berg har egen anställd mental tränare.

#### **Slutsats**

Alla tre skolorna har ett rimligt brett idrottsmedicinskt nätverk. De har något olika styrkor där möjligheten till anställd personal ger en funktionell tillgång till resursen som i Åre och Berg. Östersund har ett mycket brett nätverk med ett fokus på det förebyggande arbetet.

## 5.9 Transporter

För elever i Östersund är avståndet för längdåkare mellan skola och skidspår 1 km promenad/minibuss. Avstånd mellan skola och gym är 50 meter. Avstånd för alpinåkare mellan skola och backe är 3 km, 6 mil eller 10 mil beroende på anläggning. Avstånd mellan skola och gym är 50 meter. Idrottsprogrammet har sex minibussar som tränarna kör. De hyrs i första hand men några äldre bussar ägs av JGY. Bussarna byts ut med intervaller på cirka 6–7 år. Elevresor inom Sverige sker ibland med minibuss då tränarna kör, alternativt vårdnadshavare eller klubb. Eleverna betalar vid tävling 8 kr/mil. Elevresor utomlands sker med minibuss till Norge och med egen transport till övriga länder.

I Åre sker transporter mellan skola och träning med minibussar. Skolan har tio bussar varav flertalet hyrs. Tränarna kör bussarna, i vissa fall får föräldrar köra till och från tävlingar. När bussarna används till läger och tävlingar utanför länet tas ett självkostnadspris ut med 8 kr/mil.

I Berg sker daglig transport via länstrafiken. Eleverna får busskort. Det är cirka 15 minuters resväg mellan Åsarna och skolan i Svenstavik. Kostnaden är cirka 875kr per elev och månad. Det är cirka 48 elever som får busskort av skolan, övriga har ungdomskort via kommunen. Träningen utgår från Åsarna där eleverna bor. Skolan hyr sju minibussar som också används till transporter mellan skola och boende. Från Åsarna till daglig träning förekommer sällan transporter då träningen mestadels sker i spåren utanför boendet. Alpineleverna har 20–60 minuters resväg till träningen beroende på var träningen sker.

### Slutsats

Skolorna jobbar med transporter på ett likartat sätt med minibussar. Villkoren för eleverna är lite olika då det skiljer sig i avstånd för den dagliga träningen. Transporterna har lösts utifrån de lokala förutsättningarna på ett funktionellt sätt.

## 5.10 Extern samverkan

I Östersund samverkar skolan med svenska skidförbundet för de berörda idrotterna och med ytterligare sex specialidrottsförbund som skolan har NIU-certifiering för. Samverkar sker med platsbesök, deltagande under tävlingar, fortbildning, koordination vid tränarrekrutering och utvärderingar, såsom RF:s elevenkät. Skolan samverkar också regelbundet med idrotternas distriktsförbund och berörda elevers klubbar, till exempel ÖFK, ÖIK, ÖFG, ÖGIF, Castor, Trångsviken, Marieby IF, ÖSK, Jämtland Basket, Östersund Basket, Basket Ungdom, med flera. Andra aktörer som skolan samverkar med är MIUN och VSC, Östersunds kommun, vårdgivare, Meri Textil, STC, Cultum, arena restaurangen, Bruksvallarna, Vålådalen, Idre, Östersunds sporthall, arenaby, Skidstadion, Gustavsbergsbacken, storsjöbadet och STC. Sponsorer ger oftast rabatter.

I Åre: har tränarna mycket samverkan med sina olika idrottsförbund. Det handlar om obligatoriska fortbildningsdagar, obligatoriska insatser vid vissa tävlingar men specialidrottsförbunden är också inblandade vid tränarrekrutering och verksamhetsplanering. Varje år genomför RF en elevenkät med alla skidelever och resultaten ligger till grund för utvecklingsarbetet. Skolan har inte så mycket samarbete med lokala klubbar eftersom många av eleverna kommer från andra kommuner och är anslutna i de klubbarna. Skolan samverkar med flera lokala företag så som Skistar och Vålådalen. Elever och tränare får ibland

sponsrade produkter såsom kläder och skidor. Skolan har en omfattande samverkan med föreningen Röjssmons träningsanläggning och elevboende.

I Berg sker samarbeten med svenska skidförbundet, Åsarna IK, Skistar och Åsarna SkiAcademy. NIU har 11 sponsorer i varierande storlek. Vissa sponsrar med rena pengar, andra med tjänster eller arbetsutbyte. Dessutom finns ytterligare fyra sponsorer för hela skolan. Träningsanläggningar som skolan använder är Skistar i Klövsjö-Vemdalen, bollhall, ishall och gymnastiksal i Svenstavik samt bygdegården och ÅIK-stugan i Åsarna. Åsarna IK är den förening som samverkar mest med skolan då ÅIK:s skid- och cykelleder används för såväl vinter- som sommarträning. ÅIK:s lokaler och andra träningsytor på skidstadion i Åsarna används också av Fjällgymnasiet.

### Slutsats

De tre jämförda skolorna har alla en utvecklad samverkan med externa aktörer. Den viktiga samverkan med idrottsförbunden och idrottsrörelsen är väl uppfylld. Skolorna har en stor koppling till de lokala företagen och föreningarna för sin verksamhet. Det ger eleverna större möjligheter och förbättrar idrottens villkor.

## 5.11 Framtidsplaner

Östersund:

- Projekt: Hållbar idrott-elever/personal/miljö
- Investeringar: Nya bussar, vapenrum/skåp, nytt gym
- Upprustning: Vallarum, lärarrum.

Åre:

- Projekt: 3,3 km lång rullskidbana som villkor för omcertifiering av RIG-platser på längd
- Investeringar: Bussar slits, nya bussar är svåra att få tag i, eventuellt en större buss
- Upprustning: Förbättrat gym på Röjssmon, utbilda personal med rätt körkortstillstånd.

Berg:

- Investeringar: Rullband, nya bussar (2st)
- Upprustningar: Förbättra rullskidbana i samarbete med ÅIK.

### Slutsats

Alla tre skolorna har projekt och investeringar som är mer eller mindre måsten för fortsatt verksamhet. Flera av projekten/ investeringarna är villkorsstyrda till exempel för omcertifiering inom RIG, polistillstånd (vapenförvaring) och trafiksäkerhet (bussar). De är alla kostnadskrävande och behöver tas med i alla kalkyler.

## 6 Analys

### 6.1 Elever och elevutveckling

Genom samverkansavtalet mellan Bergs kommun och JGY kan elever i Bergs kommun söka fritt och tas emot i första hand till alla program som JGY erbjuder. Förutsättningarna för eleverna att söka till Öster-

sund förändras därmed inte vid ett medlemskap i förbundet jämfört med hur det ser ut idag. Följaktligen är det inte troligt att sökmönstren skulle förändras till följd av ett medlemskap.

Jämtlands gymnasieförbund ser kontinuerligt över utbudet av program och inriktningar med utgångspunkt bland annat i ungdomarnas efterfrågan och arbetsmarknadens behov. I det nya regionala planeringsunderlaget från Skolverket föreslås att fler elever ska gå yrkesprogram och färre högskoleförberedande program, samtidigt som några yrkesprogram bör få färre elever och andra fler elever.

Det bedöms i dagsläget inte finnas någon anledning att se över programstrukturen i Bergs kommun utifrån Skolverkets underlag, eftersom den egna gymnasieskolan har relativt få elever, varav förhållandevis många elever kommer från andra regioner i landet. Inte minst antalet elever på yrkesprogram är begränsat.

Förbundets erfarenheter är dock att relevantalet på respektive program/inriktning är en viktig faktor för såväl kvalitet som ekonomi på alla gymnasieskolor. Att starta och/eller behålla utbildningar med få elever påverkar i allmänhet ekonomin, möjligheterna till effektiv planering av lärarresurserna, och ibland också kvaliteten i själva undervisningen.

Som jämförelse har utvecklingen i Åre, sedan 2017 då förbundet övertog ansvaret för gymnasieskolan, varit att ett par utbildningsvägar med lågt elevantal har lagts ner för att skolan i stället ska lägga fokus på att stärka kvalitet och attraktionskraft på de utbildningar som lockar fler elever. En effekt av det är att Åres gymnasiekostnader har minskat ganska kraftigt efter medlemskapet.

Sammantaget har Åre ungefär lika många elever från Åre kommun som söker till den lokala skolan nu som innan verksamhetövergången till JGY. Detta trots att Åre innan samgåendet inte hade ett primärt samverkansavtal med fritt sök för eleverna, det vill säga det avtal som Bergs kommun har med JGY sedan många år.

JGY har andra möjligheter än Bergs kommun att försöka påverka elevströmmar från exempelvis delar av Östersund och Åre kommun till Svenstavik. Förbundet har också ett välkänt och starkt varumärke som bevisligen lockar elever. Trots det är bedömningen att elevutvecklingen i Bergs kommun inte kommer att påverkas mer än marginellt av att skolan skulle ingå i förbundet.

En mer avgörande fråga för elevutvecklingen är om dagens nationella system för idrottsutbildningar - med RIG, NIU och LIU - kommer att finnas kvar. Frågan utreddes av departementet för ett par år sedan och i utredningen förslås bland annat att dagens NIU (Nationellt godkända idrottsutbildningar) avvecklas och att det bara ska finnas två typer av gymnasial idrottsutbildning i landet, dels riksrekryterande utbildningar som styrs av Skolverket/Riksidrottsförbundet, dels lokala idrottsutbildningar som varje huvudman har rätt att starta när som helst. I förslaget ingår att antalet platser på riksrekryterande utbildningar minskas kraftigt jämfört med dagens elevantal på RIG och NIU.

Enligt obekräftade uppgifter har RF nyligen varit i kontakt med departementet i frågan och beskedet just nu är att det är oklart om regeringen vill gå vidare med föreslagen förändring eller ej. Om Berg skulle mista sitt tillstånd för NIU kan skolans hela överlevnad påverkas. Om det skulle vara en fördel eller ej för Berg att vara en del av förbundet vid en sådan systemförändringen är oklart, men i dagsläget har förbundet RIG och NIU inom alpint och längd i både Järpen och Östersund. JGY är därmed landets största skidutbildare på gymnasial nivå. Förbundet har därför en god möjlighet att i samråd med Svenska Skidförbundet och Skolverket påverka lokaliseringen av idrottsutbildningar utifrån nya förutsättningar. Å andra sidan har Bergs kommun en möjlighet att påverka nationella beslut utifrån kommunens intressen på egen hand.

Elevutveckling inom komvux i en mindre kommun är beroende av yttre faktorer som migration, den lokala arbetsmarknaden och den strukturella möjligheten att bedriva yrkesutbildning utifrån antalet elever per utbildning. Ett samgående med JGY innebär ett starkare internt samarbete med förbundets vuxenutbildning Jämtlands Vux i Bräcke, Ragunda och Östersund, vilket i sin tur kan leda till att mer vuxenutbildning etableras lokalt. De lokala förutsättningarna är dock mer avgörande för utvecklingen av elevantalet inom komvux/Lärcentrum.

#### **Eventuella konsekvenser för FGY:**

Svårt att förutse om programutbudet skulle förändras vid ett medlemskap i förbundet.

Även svårt att förutse om man kan fortsätta med individanpassning och periodisering som idag är den lilla skolans fördel.

Ett medlemskap kan komma att påverka tränarnas arbetstid och organisering och därmed elevernas utbildning.

#### **Eventuella konsekvenser för Bergs kommuns gymnasieelever**

Bergs kommuns politiker kan genom medlemskap i förbundet få möjlighet att vara med och påverka programutbudet hos den huvudman där de flesta eleverna folkbokförda i Berg har sin gymnasieutbildning.

#### **Eventuella konsekvenser för Bergs kommun**

Samarbeten inom kommunen med till exempel arbetsmarknadsenheten och gymnasieelever samt vuxenelever kan förändras med eventuell ny huvudman.

## **6.2 Huvudmannaskap och styrning av utbildningsverksamheten**

Ombildning av förbundet sker genom antagande av ny förbundsordning och konsortialavtal som beslutas av fullmäktige i respektive medlemskommun. Direktionens sammansättning regleras i förbundsordningen. För närvarande består förbundsdirektionen av 13 ledamöter. Östersund har fem ledamöter och Krokom, Ragunda, Åre och Bräcke två ledamöter vardera. I nuvarande förbundsordning finns en alternativ mandatfördelning beroende på hur många kommuner som ingår i förbundet. Av denna framgår att direktionen ska utökas till 15 mandat om förbundet utökas till 6 kommuner.

Direktionens presidium består av ordförande samt förste och andra vice ordförande. Dessa utses enligt förbundsordningen bland ledamöter från tre olika medlemskommuner. Till ordförande utses ledamot från Östersunds kommun. Till den årliga presidieberedningen inför beslut om verksamhetsplan och budget ska även en representant från varje medlemskommun som inte ingår i presidiet kallas. Enligt nuvarande praxis utses vice och andre vice ordförande från Krokoms och Åre kommuner. Till presidieberedningen inför beslut om verksamhetsplan och budget kallas ledamot från den styrande majoriteten i kommunen.

Enligt nya bestämmelser i skollagen (SFS 2022–1089) ska varje kommun samverka med minst två andra kommuner om uppgifter i gymnasieskolan och komvux. Samverkan ska ske genom ett primärt samverkansavtal och ska avse planering, dimensionering och erbjudande av utbildning. Även samverkan som sker på liknande grund anses som primärt samverkansavtal. Av det konsortialavtal som styr samverkan mellan förbundets medlemmar framgår att förbundets utbud av utbildningar ska motsvara ungdomars

efterfrågan och stå i samklang med regionens förutsättningar och behov av gymnasieskola som ett instrument för att främja tillväxt i regionen och i medlemskommunerna.

Genom ett medlemskap i Jämtlands gymnasieförbund uppfyller Bergs kommun kraven på samverkan. Det samverkansavtal som idag finns mellan Bergs kommun och Jämtlands gymnasieförbund avser fritt sök och interkommunal ersättning (IKE). Om Bergs kommun inte är medlem i Jämtlands gymnasieförbund behöver ett nytt primärt samverkansavtal upprättas, antingen med förbundet eller med minst två andra kommuner.

Verksamhetsöverlåtelse i samband med ett eventuellt medlemskap och formerna för denna behöver fastställas genom avtal. Det bör framgå vad som överläts i form av tillgångar, avtal och rättigheter samt villkor för överlåtelsen. Av avtalet bör också framgå villkor och ansvar som ska gälla verksamhetsövergång för personal.

Ett medlemskap innebär att en översyn av förbundets organisation behöver göras för att säkerställa en effektiv myndighetsutövning och kvalitet i uppdraget över tid. I detta ingår även en översyn av elevhållsans organisation för att säkerställa att det finns rätt kompetens och i tillräcklig omfattning på alla förbundets enheter. Ansvar för handläggning av bidrag för dagliga resor, inackordering samt tilläggsbelopp överförs vid ett medlemskap från kommunen till förbundet.

Ett medlemskap för Bergs kommun i JGY innebär ökad insyn och ett direkt politiskt inflytande över verksamheten inom JGY, till exempel vad gäller planering och dimensionering av programutbud. Gymnasieförbundet styrs av ägardirektiv och beslut i förbundets direktion och enligt förbundsordningen krävs tre fjärdedels majoritet, till exempel i frågor som gäller budget och utbud. Vid 15 ledamöter krävs alltså att 12 ledamöter röstar för ett förslag för att beslut ska fattas.

Det huvudsakliga politiska motivet till att Jämtlands gymnasieförbund bildades 2005 var de mindre kommunernas möjlighet att påverka verksamheten och ekonomin på de gymnasieskolor där kommunernas elever går. Att som mindre kommun få ett inflytande som sammankopplat med kommunens ansvar och interkommunala ersättningar. Det motivet gäller fortfarande. Om Bergs kommun vill påverka utvecklingen på den skola där flest Bergselever går, här JGY Wargentín, krävs ett medlemskap i förbundet. Samtidigt innebär medlemskapet att det direkta politiska inflytandet över utbildningsutbudet lokalt sker genom direktionen som en del av förbundets totala planering och dimensionering kopplat till vilka utbildningar som förbundet erbjuder och som eleverna söker. Det går därmed inte i förväg att fastställa vilka program som skulle erbjudas lokalt i Svenstavik förutom Introduktionsprogrammen som bedrivs lokalt i de olika ägarkommunerna inom JGY.

Ett annat starkt motiv för mindre kommuner att ingå i förbundet är det faktum att gymnasieskolan och vuxenutbildningen är mycket komplexa verksamheter som kräver specialistkunskaper och tid för att styra, stödja och följa upp. Verksamheterna har dessutom blivit alltmer statligt styrda med fler regelverk, krav och en successivt ökad kontroll från olika myndigheter. Mindre kommuner har begränsade resurser att ha kompetens och stöd på huvudmannanivå. Genom att gå ihop med andra kommuner i ett förbund skapas skalfördelar vad gäller utveckling, stöd och kompetens till kärnverksamheten.

Ett tredje motiv, som har koppling mot ovanstående, är att den lokala verksamheten och dess personal kommer in ett professionellt sammanhang med andra lärare, rektorer med flera, vilket ger naturliga förutsättningar till gemensam planering, standardisering, kompetensutveckling och samarbeten över kommungränserna. Sårbarheten och verksamhetens beroende av enskilda medarbetare på en liten arbetsplats minskar.



Huvudmannaskap för vuxenutbildningen regleras inte i förbundsordningen. Avtal om överlåtelse av huvudmannaskap för komvux till förbundet kan tecknas separat, vilket är fallet i Bräcke och Ragunda kommuner. Primärt samverkansavtal enligt Skollagens bestämmelser om planering, dimensionering och erbjudande av utbildning inom komvux, liksom samverkansavtal gällande lärcentrum tecknas mellan kommunerna i Jämtlands län, samt JGY vad gäller Bräcke och Ragunda. För Bergs kommun är det av stor vikt att gymnasie- och vuxenutbildning är samordnat under samma huvudman då verksamheterna är små och behöver dela många tjänster.

#### **Konsekvenser för FGY**

- Fördel då stabsfunktioner är specialiserade på gymnasiet och vux.
- Berörda professioner får möjlighet till samverkan.

#### **Konsekvenser för Bergs gymnasieelever**

- Regler kring inackorderingsbidraget förändras vid ny huvudman.

#### **Konsekvenser för Bergs kommun**

- Möjligheten till direkt påverkan av programutbudet för kompetensförsörjning gällande både gymnasiet och vuxenutbildningen i såväl Berg som på andra skolor inom förbundet sker genom förbundets direktion.

Många centrala funktioner i kommunen påverkas, men i liten grad. Viss administrativ fördröjning kan uppstå åtminstone initialt om inte kommunen minskar omfattningen av de tjänster som idag stödjer den lokala verksamheten. Vissa funktioner kan även komma att få utökade ansvarsområden som representant för Bergs kommun i förbundets samverkansarenor. Två politiker till förbundet ger ökade arvodeskostnader.

## **6.3 Facklig samverkan**

Jämtlands gymnasieförbund har ett samverkansavtal där samverkan sker på arbetsplatsträffar, områdeskommitté samt förbunds-kommitté. Förbundet är idag indelat i fyra rektorsområden där samverkan sker på respektive områdeskommitté. En omorganisation gällande fördelningen inom rektorsområdena kommer att ske vid ett eventuellt samgående där Bergs gymnasium sannolikt kommer ingå i ett befintligt rektorsområde.

## **6.4 Varumärken/skolbenämningar**

Jämtlands gymnasieförbund arbetar enligt direktionsbeslut för närvarande med två varumärken, dels Jämtlands Gymnasium för gymnasieskolan och den anpassade gymnasieskolan, dels Jämtlands Vux för all vuxenutbildning. Förbundets sju skolor benämns därför som exempelvis Jämtlands Gymnasium Åre och Jämtlands Gymnasium Fyrvalla (eftersom det finns två skolor i Östersund), eller Jämtlands Vux Bräcke.

Förbundet har olika informationssidor för gymnasiet respektive vux utifrån ett målgruppsperspektiv. Vid ett eventuellt medlemskap är det därför logiskt att verksamheten i Svenstavik och Åsarna benämns Jämtlands Gymnasium Berg/Jämtlands Vux Berg.

All intern och extern kommunikation kommer vid ett medlemskap ske inom ramen för förbundets system för kommunikation, till exempel hemsida, profilprodukter, intranät med mera.

För Bergs kommun är Fjällgymnasiet ett välkänt varumärke och framför allt då med sina skidprogram. Fjällgymnasiet med dess utbildningarna och elever skrivs fram som centrala faktorer för Åsarnabygens utvecklingsplan kopplad till Bergs kommuns tillväxtprogram.

**Konsekvenser FGY och Bergs kommun:**

Om man tappar namnet Fjällgymnasiet och sitt varumärke finns risk för att attraktionskraften minskar. Namnbytet från Bergs Gymnasium till Fjällgymnasiet gjordes av två anledningar; ofta blandades Berg ihop med Bergs Slussar i Östergötland och det finns en risk för det fortsatt om namnet Berg återkommer. Berg som Ortsnamn blev också "intetsägende" utanför kommunen och namnet Fjällgymnasiet blev mer rättvist för att beskriva verksamheten.

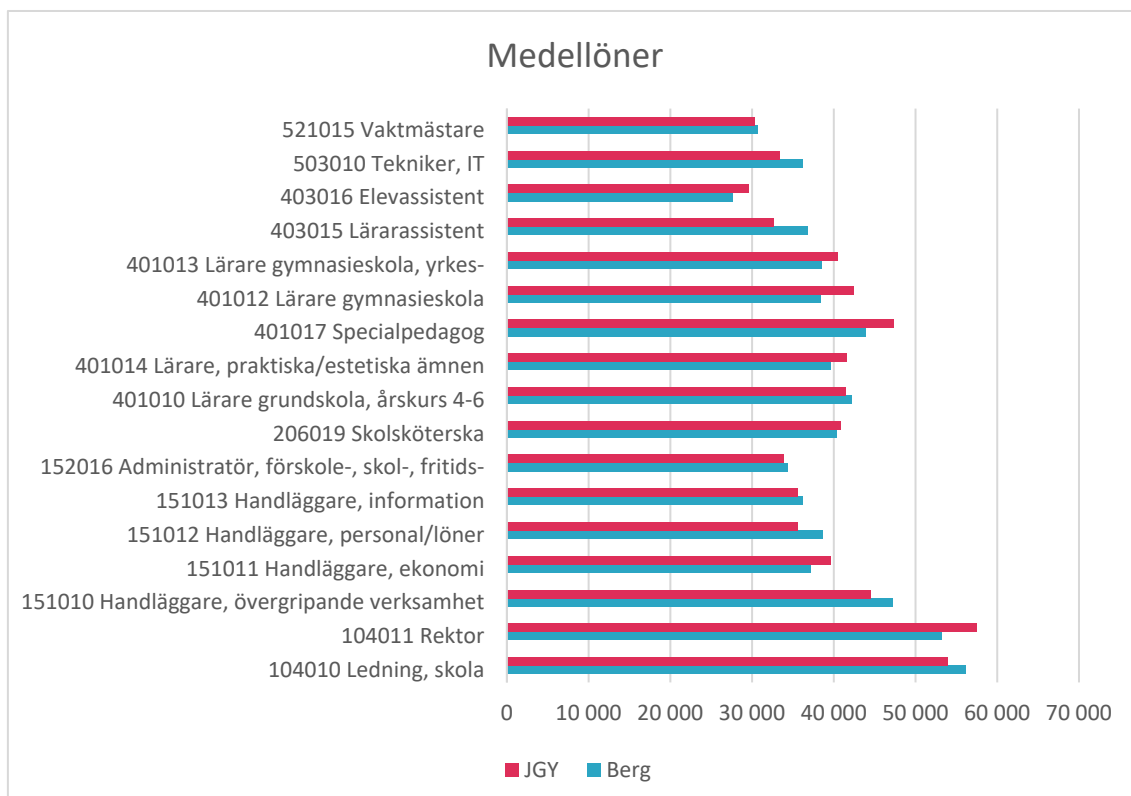
## 6.5 Verksamhetsövergång för personal

Villkor och ansvar i samband med verksamhetsövergång för personal bör fastställas i verksamhetsöverlåtelseavtalet. Av avtalet bör framgå

- vilken personal som avses,
- ansvarsfördelning vad gäller löner, lönefordringar med mera,
- hur förhandlingsskyldigheten tillgodoses, samt
- turordningsregler, till exempel att anställda i Bergs kommun tar med sig sin anställningstid in i förbundet.

### 6.5.1 Anställningsvillkor

Inom rektorsområde 4 är medellöner för lärare i högst. Rektorsområde 3 har lägst medellöner och är också det område som har högst andel yrkeslärare.



Eventuell övertalighet i samband med en verksamhetsövergång behöver hanteras inom kommunens turordningssystem, liksom eventuell övertalighet inom OH. Detta gäller även lärare eller annan personal som av någon anledning inte vill ingå i verksamhetsövergången.

En översyn av anställningsformer kan behöva göras vad gäller lärare som undervisar i ämnet specialidrott. I Berg är dessa anställda som tränare medan de i förbundet är anställda som lärare. Endast legitimerade lärare anställs tillsvidare inom förbundet men detta gäller endast vid nyanställning. Vid övergång behåller man sin tillsvidareanställning oavsett om man är anställd som lärare eller tränare.

## 6.5.2 Arbetsvillkor

Jämtlands gymnasieförbund har i genomsnitt fler elever per lärare jämfört med gymnasieskolan i Berg. Det tyder på att JGY har en mer resurseffektiv verksamhet jämfört med Berg.

Elever/lärare (heltidstjänst) i kommunal gymnasieskola belägen i kommunen. Avser läsår, mätt den 15 oktober. Källa Skolverket (Siris).		
Kommun	2021	2022
Berg	6,2	6,0
Jämtlands gymnasieförbund		
Bräcke	9,3	8,7
Krokom	11,2	
Ragunda	6,2	7,3
Åre	9,5	7,5
Östersund	11,5	11,5

#### Konsekvenser FGY

- 36 personer berörs, konsekvensen blir en ny arbetsgivare
- Fortfarande många oklarheter i vad det kommer att innebära med en verksamhetsövergång för varje medarbetare och för eleverna.

#### Konsekvenser Bergs kommun

- Svårare att ha gemensamma tjänster mellan gymnasiet och grundskola, tex modersmålslärare.
- Minskat antal arbetstillfällen i kommunens regi, oklart om det skulle påverka befolkningsmålet i Bergs kommun.
- Eventuell övertalighet kan leda till utflyttning från kommunen.
- Ett annat löneläge kan ge ekonomiska konsekvenser för den elevpeng som ska betalas.

## 6.6 Nationellt godkända idrottsutbildningar och avtal med idrottsförbund

Fjällgymnasiet i Bergs kommun är ett skidgymnasium, av Skolverket certifierad som nationellt godkänd Idrottsutbildning (NIU) och verkar i samma talangutvecklingsstruktur som JGY:s skolor i Östersund och Åre. Antalet skidtalanger är genom certifieringens dimensionering lika på skolorna och ger jämförbara förutsättningar. Bergs mindre totala elevantal ger liknande samläsningslösningar som i Åre då Östersund har flera idrotter som ger rena idrottsklasser. Berg har ett stort söktryck av förstahandssökande bland alpina utförsåkare i medan längdåknningen har en något vikande trend. Både Berg och Åre har en betydande del elever från externa kommuner som har ett kommunalt mervärde för orten.

Lärare i ämnet specialidrott har identiska arbetsvillkor jämförbart med JGY förutom att Bergs lärare i specialidrott är anställda som tränare vilket kan vid ett medlemskap i JGY behöva analyseras i betydelse av samsyn i förbundet och myndighetsutövning. En pågående avtalsprocess kan behöva beaktas.

Alla tre orter har förutsättningar för kvalitativ träning i både längd och alpint under både barmark och snösäsong. Dessa förutsättningar är dock något olika. Alla skolorna har ett resebehov för alpint i medan längd kan klaras på gångavstånd i Östersund och Åre. I Berg är det gångavstånd i mellan boendet och skidspåren. Åre och Berg har en fördel med närhet till avancerade backar. Bergs struktur att ge mest lägerdagar och tränarstödda tävlingar attraherar speciellt alpina utförsåkare som ses i söktrycket. I övrigt är skolornas utbud av träning rimligt till idrotternas talangutvecklingsbehov.

Den redovisade statistiken tyder på att eleverna i Berg trots träningsmängden klarar en examen i paritet med de andra skolorna. Här kan det vara intressant att se betygsutfallet i kompletterande studier. I en överblick så ses dock Östersund och Berg kunna ha ett likartat kostnadsläge för NIU i medan Åre har och möjligen kräver mera resurser som RIG.

Med utgångspunkt på genomförd träning, läger och tävlingsmedverkan och lärartäthet verkar både Östersund och Berg vara kostnadseffektiva i sin NIU-verksamhet. På olika sätt så verkar skolorna möta efterfrågan av elevboende utifrån respektive orts förutsättningar. Alla tre skolorna har ett rimligt brett idrottsmedicinskt nätverk. De har något olika styrkor där möjligheten till anställd personal i Åre och Berg ger en funktionell tillgång till resursen. Berg arbetar med heltidsmentorer som är en viktig resurs framför allt för NIU-eleverna och detta kan komma att påverkas vid en ev. sammanslagning.

Skolorna jobbar med transporter på ett liknande sätt med minibussar. Villkoren för eleverna är lite olika då det skiljer sig i avstånd för den dagliga träningen. Transporterna har lösts utifrån de lokala förutsättningarna på ett funktionellt sätt.

De tre jämförda skolorna har alla en utvecklad samverkan med externa aktörer. Den viktiga samverkan med idrottsförbunden och idrottsrörelsen är väl uppfylld. Skolorna har en stor koppling till de lokala företagen och föreningarna för sin verksamhet. Det ger eleverna större möjligheter och förbättrar idrottens villkor.

Alla tre skolorna har projekt och investeringar som är mer eller mindre måsten för fortsatt verksamhet. Flera av projekten/ investeringarna är villkorsstyrda till exempel för omcertifiering inom RIG, polistillstånd (vapenförvaring) och trafiksäkerhet (bussar). De är alla kostnadskrävande och behöver tas med i alla kalkyler.

Vid ett medlemskap för Bergs kommun i Jämtlands gymnasieförbund behöver ny ansökan om NIU lämnas till Skolverket för beslut om ny huvudman för skidutbildningarna i Berg. Ansökan ska tillstyrkas av svenska skidförbundet. JGY behöver även sluta avtal Åsarnas bostadsbolag och/eller med Active Sportsclub gällande gym i Åsarna samt med I Fjällhälsan rehab. Dessutom ska leasingavtal som avser bussar övertas av förbundet samt aktuella samverkansavtal, till exempel med Åsarna IK, Åsarna Ski-Academy och Skistar.

#### **Konsekvenser FGY**

Svårt att förutse hur ny ansökan gällande NIU kommer att beslutas av Skolverket vid inträde i förbundet samt om det kommer vara en fördel eller nackdel att vara med i JGY när beslut om NIU respektive RIG ska fattas i framtiden. NIU är en förutsättning för den gymnasiala verksamheten i Berg idag.

#### **Konsekvenser Bergs kommun**

Oklart om ett medlemskap i förbundet skulle påverka möjligheten till att bedriva NIU-utbildningar, men om det blir förändringar i NIU kommer det påverka inflyttningen i kommunen och Åsarna där eleverna bor idag.

## **6.7 Elevhälsa och mentorskap**

I Berg samordnas gymnasieskolans elevhälsa med grundskolans. En sådan lösning är inte möjligt i förbundet på grund av bestämmelser i skollagen om att en kommun inte får köpa elevhälsa av en annan kommun. Detta gäller såväl primärkommuner som kommunalförbund. Ett samgående skulle således innebära att elevhälsofunktioner organiseras under förbundet.

Jämtlands gymnasieförbund har sedan flera år arbetat med heltidsmentorer inom några utbildningar/program, men till övervägande del har förbundets skolor fortsatt ett mer traditionellt system där lärare både undervisar och är mentorer. På de stora skolorna i Östersund pågår dock försöksverksamhet med heltidsmentorer som en del i att renodla och stärka både lärar- och mentorsrollen, samt minska rekryteringsbehovet av behöriga lärare på sikt.

#### **Konsekvenser FGY**

- Mentorskapet är idag en förutsättning för en god elevhälsa. Oklart hur mentorskapet kommer se ut vid eventuell övergång till JGY
- Fysisk närhet till elevhälsa försämras.
- Möjlighet till elevhälsa som är specialiserad för gymnasieelever.

#### Konsekvenser Bergs kommun

- Ökade kostnader då nuvarande elevhälsokompetenser kommer behöva finnas kvar inom grundskolan samtidigt som det köps från JGY.
- Ökade möjligheter till elevhälsa för grundskoleelever.
- Förändrad arbetsmiljö för elevhälsan och minskad arbetsbelastning, färre arbetsställen.

## 6.8 Elevhemsboende

Varken Jämtlands gymnasieförbund eller Bergs kommun äger eller driver egna elevboenden. De elevboenden som finns inom JGY (Wången, Järpen, Bräcke, Bispgården och Torsta) respektive i Berg (Åsarna) ägs och drivs av externa parter som tecknar avtal direkt med hyrestagarna. Ett medlemskap i förbundet för Bergs kommun bör därmed inte innebära några konsekvenser för befintliga elevboenden så länge dagens utbildningsutbud är oförändrat och det fortsatt finns en efterfrågan från elever och vårdnadshavare.

#### Konsekvenser Bergs kommun:

Fastighetsägare och andra företagare i främst Åsarna påverkas om det blir förändringar i huvudmannaskap, NIU och/eller elevantal. För Åsarnabygden är Fjällgymnasiet och eleverna oerhört viktiga som en del i Åsarnas fortsatta utveckling, elevhemsboendet är en del av en prioriterad satsning för att skapa vilja och möjlighet att bo kvar.

Förändringar kan ske i inackorderingsbidrag för lokala elever som går skidutbildningar och bor i Åsarna vid byte av huvudman.

## 6.9 Skolbibliotek, skolmåltider och IT-infrastruktur

Vid en eventuell verksamhetsöverlåtelse behöver köpta tjänster med koppling till verksamheten såsom skolmåltider och skolbibliotek regleras genom avtal mellan Bergs kommun och Jämtlands gymnasieförbund. Vad gäller lokalvård och vaktmästartjänster behöver det göras en översyn i vilken form detta bäst tillgodoses. Flera alternativa lösningar kan vara aktuella beroende på behov och organisatoriska förutsättningar.

Av effektivitetsskäl och för att säkerställa en fungerande intern kommunikation och verksamhetsstyrning är det rimligt att gymnasie- och komvuxverksamheten i Berg vid ett medlemskap i förbundet använder den IT-infrastruktur som finns i förbundet avseende nätverk, intranät, webbsida, IT-verktyg och verksamhetssystem. Det innebär även att IT-suporten övertas av förbundet.

Vid en övergång till gymnasieförbundet behöver en förbindelse till skolan i Svenstavik upphandlas så att skolans nät kan kopplas till förbundets infrastruktur. Eventuellt behöver den trådlösa infrastrukturen bytas ut eller förstärkas på skolan. För verksamheten i Åsarna kan det räcka att köpa internetförbindelse som kan kopplas till ett lokalt trådlöst jgy-nät, så att M365-miljön och Quiculum fungerar där.

Både personal och elever kommer att byta domän från zonline.se till jgy.se. I samband med övergången behöver epost och data flyttas mellan domänerna.

Standarden för elevdatorerna behöver ändras från Chromebooks till PC-klienter. Antingen sker detta genom en utfasning av befintliga elevdatorer där man använder webbversioner av M365, eller så byts samtliga cirka 100 befintliga elevdatorer ut i samband med läsårsbyte.

#### Konsekvenser FGY:

- Längre avstånd till fysisk IT-support
- Nya system för personal och elever

#### Konsekvenser Bergs kommun:

- Viss övertalighet för IT centralt utifrån nuvarande uppdrag mot gymnasiet och vux upphör.
- Inga konsekvenser för måltider eller bibliotek om tjänster fortsätter köpas där.
- Ny IT-struktur kan innebära uppstartskostnader för nytt nät, ny hårdvara och system.
- Nuvarande upphandlade system inom kommunen kommer finnas kvar och kan bli en fördyring för kvarvarande verksamheter under löpande avtalstid.

## 6.10 Lokaler, fordon och inventarier

En förteckning över gällande leverantörsavtal, inklusive hyres- och leasingavtal behöver tas fram där de huvudsakliga avtalsvillkor framgår samt vem som är motparten i avtalet. Dessutom behöver en inventarieförteckning upprättas där bokfört värde för respektive tillgång framgår samt anskaffningsår för respektive tillgång. Även helt avskrivna inventarier bör tas upp. I samband med en eventuell verksamhetsöverlåtelse är det dessa förteckningar som ska ligga till grund för överlåtelseavtalet i dessa delar.

Jämtlands gymnasieförbund har generellt en lägre hyresnivå än Fjällgymnasiet. Fjällgymnasiet hade under 2022 888 kr/m<sup>2</sup> i hyra, varav Regnbågen (vux) 614 kr/m<sup>2</sup> och Fjällgymnasiet 1062 kr/m<sup>2</sup>. Hela Jämtlands gymnasieförbund hade samma år ett snitt på 976 kr/m<sup>2</sup> och år. Inom enheterna i Bispgården (nyligen renoverad), Bräcke och Järpen ligger snitthyran på 699 kr/m<sup>2</sup> och år.

#### Konsekvenser FGY

- Billigare bussar med ny huvudman, central hantering genom JGY:s stab.
- Nya inventarier enligt JGY standard

#### Konsekvenser Bergs kommun

- Minskad sysselsättning för inköpsansvarig av fordon ger ökad kostnad för kommunen om inte åtgärder vidtas på övergripande nivå.
- Minskad tillgång för andra verksamheter att kunna hyra/låna bussar och lokaler från FGY.
- Översyn, omförhandling av hyreskontrakt. av befintliga kontrakt behöver ske. Engångskostnader i form av investeringar kan bli aktuell
- Inför ett eventuellt övertag av inventarier behöver inventering ske.

## 6.11 Ekonomiska konsekvenser

En analys av de ekonomiska konsekvenserna vid ett medlemskap för Bergs kommun i förbundet både vad gäller långsiktiga driftskostnader och tillfälliga omställningskostnader redovisas nedan. De bedömningar och kalkyler som redovisas utgår från verksamheternas förutsättningar och resultatutveckling, god ekonomisk hushållning och erfarenheter från tidigare ombildning av förbundet. I bedömningarna tas hänsyn både till Bergs kommuns och förbundets perspektiv.

### 6.11.1 Bedömning av ekonomiska konsekvenser för Jämtlands gymnasieförbund

### **Elever och elevutveckling**

En prognos på elevunderlaget visar på ett ökat antal elever för förbundet till och med år 2027 samt att nivån på antal elever fram till åren 2034–2035 befinner sig ungefär på samma nivå som år 2020. Detta innebär enligt dagens finansieringsmodell att förbundet kommer att öka sina elevintäkter framöver till och med 2027 utöver årlig indexuppräknings. Elevintäkterna kommer ha en svagare utveckling efter 2027 och därmed behöver lämpliga anpassningar göras av verksamhetens kostnader.

### **Verksamhetsövergång för personal**

Om det uppkommer övertalighetskostnader i samband med övergången kommer det få ekonomiska konsekvenser för förbundet. Här spelar det in hur stor del förbundet ska köpa tjänster av Bergs kommun eller ta över personal i olika serviceverksamheter.

De mindre skolorna har en stor utmaning med introduktionsutbildningarna och kommer alla IM-utbildningar kvarstå, inklusive personal, vid en övergång kommer det troligtvis uppstå framtida ekonomiska utmaningar för dessa program då antalet elever kommer att vara för få och de fasta kostnaderna för höga.

Den kan finnas en risk i att någon personalkategori i övergången från Bergs kommun befinner sig lågt lönemässigt, enligt löneanalys, och därmed kan det behövas göras extra satsningar vid framtida löneöversyner.

### **Huvudmannaskap och politisk organisation/styrning av utbildningsverksamheten**

Det finns idag inga granskningar eller annan information från Skolinspektionen som pekar på allvarliga brister i verksamheten som behöver åtgärdas, vare sig i Berg eller inom förbundet.

### **Konsekvenser för förbundets kansli vid en utökning av verksamheten**

Jämtlands gymnasieförbunds kansli med ledning och stöd inom antagning, planering, lokal- och säkerhetsfrågor, ekonomi, HR, IT, kommunikation och dokumenthantering samt elevhälsa är för närvarande anpassad utifrån dagens organisation. Här ligger även hantering av inackorderingstillägg, tilläggsbelopp och interkommunal ersättning.

En utökning med en åttonde skolenhet innebär att samtliga processer inom förbundskansliet påverkas i varierande grad. Inom vissa processer är bedömningen att en till skola kan inkorporeras i befintlig organisation utan större påverkan på ambitionsnivåer/kvalitet, medan andra påverkas i högre grad och då kan mindre ekonomiska tröskeffekter uppstå vad gäller OH-kostnader.

I samband med ett inriktningsbeslut om samgående ska en risk- och konsekvensanalys genomföras och biläggas beslutsunderlaget.

### **Nationellt godkända idrottsutbildningar och avtal med idrottsförbund**

Om systemet för landets idrottsutbildningar ändras och att verksamheten i Berg påverkas vad gäller certifiering i ett nytt system får organisatoriska och ekonomiska konsekvenser oavsett huvudman. I dagens struktur, se avsnitt 5, bedöms de ekonomiska förutsättningarna vara likartade oavsett huvudman. Nya samarbeten mellan skidgymnasierna i Åre, Östersund och Berg kan dock på sikt ge både kvalitetsförbättringar och något lägre kostnader.

### **Elevhemsboende**

Inga ekonomiska konsekvenser.

### **Skolbibliotek**



Ett upplägg som med Åre kommun är att föredra, vilket innebär att förbundet köper tjänsten av Bergs kommun enligt befintlig kostnadsnivå.

## 6.11.2 Bedömning av ekonomiska konsekvenser för Bergs kommun

### **Elever och elevutveckling**

Prognos för elevunderlaget i Bergs kommun visar på ett relativt konstant elevantal under kommande tioårsperiod, elevantalet ser därefter ut att öka något. Merparten av elever från Berg går redan idag i något av förbundets skolor.

I samband med denna förstudie har ett arbete påbörjats gällande beräkning av elevplatspriser, detta arbete behöver ske oavsett medlemskap i förbundet. Hur elevplatspriser påverkas vid ett eventuellt medlemskap i förbundet är svårt att se i dagsläget.

Vad ett medlemskap i förbundet skulle innebära för Bergs kommuns kostnader är svårt beräkna. Utgångspunkten vid ett huvudmannabyte är att verksamheten fortsätter som idag, vilket innebär att kostnaderna sannolikt ligger på samma nivå som idag på kortare sikt. Gymnasiekostnaderna för förbundets mindre ägarkommuner är i dagsläget mycket lägre än för jämförbara kommuner i landet. Mycket talar för att även Bergs kostnader kan hållas på en för kommunen rimlig nivå vid ett eventuellt medlemskap.

### **Verksamhetsövergång för personal**

Beroende av hur verksamhetsövergång för personal faller ut så kan det få konsekvenser för kommunen. En eventuell övertalig kan leda till ekonomiska konsekvenser. Här spelar det in hur stor del Fjällgymnasiets personal som följer med till förbundet och om förbundet har behov av att köpa vissa tjänster av Bergs kommun för vissa centrala tjänster.

### **Huvudmannaskap och politisk organisation/styrning av utbildningsverksamheten**

Politikerarvoden för Bergs kommun kommer att öka något i och med två ledamöter i förbundet.

### **Konsekvenser för utbildningsavdelningen samt vissa centrala funktioner vid förändrad verksamhet**

Utbildningsavdelningen med ledning och stöd inom kvalitetsarbete, lokalfrågor, ekonomi, HR, IT kommer att behöva ses över i och med förändrade arbetsvillkor och till viss del minskad arbetsbelastning. Detta omfattar idag även hantering av inackorderingstillägg, tilläggsbelopp och interkommunal ersättning. Befintliga tjänster inom avdelningen och stab kommer inte att påverkas som det ser ut i dagsläget vilket kommer att leda till en fördyring då vi samtidigt behöver köpa dessa tjänster från JGY.

### **Nationellt godkända idrottsutbildningar och avtal med idrottsförbund**

Oklart om och i så fall hur ett medlemskap i förbundet skulle påverka NIU-utbildningen i Bergs kommun. Om inga förändringar gällande beslut om NIU tas av Skolverket kommer troligtvis inga ekonomiska konsekvenser uppstå medan ett negativt beslut gällande NIU skulle få förödande konsekvenser för kommunens gymnasieutbildning.

I dagsläget är det 5 kommuner som inte betalar för ett 4:e år, det är en förlorad intäkt på ca 560 tkr. Ett medlemskap i förbundet skulle troligtvis inte innebära några förändrade förutsättningar kring detta.

### **Elevhemsboende**

Inga ekonomiska konsekvenser.

### **Skolbibliotek**

Inga ekonomiska konsekvenser.

### 6.11.3 Förbundets finansieringsmodell

Finansieringsmodellen med elevplatspris som faktureras hemkommunerna via IKE är i princip samma i Berg och JGY. Cirka 65 procent av gymnasieeleverna som är folkbokförda i Bergs kommun går idag i en JGY-skola. För dessa elever betalar Bergs kommun interkommunal ersättning till JGY enligt förbundets fastställda elevplatspriser för respektive program. Kommunens gymnasiekostnader för dessa elever påverkas inte av ett medlemskap i JGY eftersom de redan idag utgör grund för förbundets planerings- och dimensioneringsarbete och därmed också i beräkningsunderlaget för elevplatspriser. Det blir således inga kostnadsökningar för dessa elever, utan de tar idag redan del av förbundets låga gymnasiekostnader. För Fjällgymnasiets verksamhet skulle ett medlemskap innebära att beräkningen av elevplatspriser görs på i princip samma sätt som idag, det vill säga att det är verksamhetens faktiska kostnader som ligger till grund för beräkningen av elevplatspriset.

I dagsläget är det ingen omfattande ekonomiadministration kopplad till Fjällgymnasiet för hantering av befintlig verksamhet. Huvuddelen av nuvarande administration bedöms rymmas inom existerande administration på förbundet.

Inom JGY sker samordning mellan gymnasieskolan och vuxenutbildningen i Bräcke, Ragunda och på Fyrvalla i Östersund. Det innebär bland annat att yrkeslärare kan ha en delad tjänst med undervisning både inom gymnasieskolan och vuxenutbildningen. På så sätt kan attraktiva tjänster skapas vilket ger bättre förutsättningar för flexibilitet och kontinuitet i arbetslagen och hög kvalitet i utbildningen.

Statsbidrag som söks av respektive skola som exempelvis Specialpedagogiska skolmyndigheten (SPSM) kommer erhållas av den enskilda skolan. Riktade statsbidrag till förbundet går direkt in i förbundet och där fördelas statsbidraget efter gemensamma behov och prioriteringar.

Gällande ackrediteringar inom Erasmus bör Berg även efter ett eventuellt medlemskap i förbundet behålla sin ackreditering och därmed ha möjlighet att söka för sina aktiviteter separat från förbundets övriga ackreditering för att på så sätt få ut mesta möjligt av tilldelade medel. Däremot kan samordning ske inom förbundet, bland annat vad gäller projektadministration men Berg behåller sitt eget OID under hela programperioden, som löper till 2027.

### 6.11.4 Bergs kommuns gymnasiekostnader i jämförelse

Ett sätt att ta reda på olika verksamheters effektivitet är att jämföra nettokostnadsavvikelsen mellan olika kommuner och kommungrupper. Nettokostnadsavvikelsen är nettokostnaden minus referenskostnad för gymnasieskola. Nettokostnad är bruttokostnad minus bruttointäkt. Referenskostnaden bygger på nettokostnaden för gymnasieskola i riket, andel 16–18-åringar i kommunen, elevernas programval samt antaganden om merkostnader för små skolor, skolskjuts och inackorderingsbidrag. Därutöver tillkommer del av standardkostnaderna från delmodellerna löner, bebyggelsestruktur och befolkningsutveckling. Positiva värden indikerar högre kostnadsläge än statistiskt förväntat och negativa värden ett lägre kostnadsläge än statistiskt förväntat. Från och med 2019 beräknas nettokostnadsavvikelse på ett nytt sätt till följd av förändringar i kostnadsutjämnningen. Detta påverkar jämförbarheten med tidigare år. Källa: SKR.

Genom att studera nettokostnadsavvikelsen inom gymnasieverksamheten kan det konstateras att både Bergs kommun och förbundets medlemskommuner ligger lägre än referenskostnaden för jämförbara kommuner. Procentuellt ligger förbundets medlemskommuner väsentligt under referenskostnaden i

sina respektive kommungrupper, vilket tyder på att förbundet generellt har en kostnadseffektiv verksamhet.

Nettokostnadsavvikelse gymnasieskola, miljoner kronor						
Kommun / kommungrupp	2017	2018	2019	2020	2021	2022
Berg	2	0	3	1	5	3
Bräcke	3	2	-3	-4	-3	-4
Lågpendlingskommun nära större stad (ovägt medel)	9	8	8	9	9	9
Krokom	-5	-2	-7	-10	-11	-16
Pendlingskommun nära större stad (ovägt medel)	1	1	1	2	1	0
Ragunda	1	0	0	-2	0	-3
Landsbygdskommun, ej nära större stad (ovägt medel)	6	7	5	5	7	8
Åre	11	7	4	7	2	-4
Landsbygdskommun med besöksnäring (ovägt medel)	7	8	6	5	6	5
Östersund	1	7	-15	-21	-17	-20
Större stad (ovägt medel)	-16	-9	-5	-8	-5	-5

## 6.12 Information och samverkan

Både Jämtlands gymnasieförbund och Bergs kommun har informerat de fackliga organisationerna om att förstudien pågår. Om ett inriktningsbeslut om samgående blir aktuellt behöver en risk- och konsekvensanalys genomföras i båda organisationerna.

## 6.13 Lärdomar från tidigare ombildning av förbundet

Jämtlands gymnasieförbund ombildades 2017 i samband med att Åre blev ny medlemskommun. Det administrativa arbetet med att ombilda ett kommunalförbund innebär att ett antal styrdokument och avtal behöver beslutas i samtliga medlemskommuner. Några lärdomar från ombildningen är bland annat att antalet revisorer behöver beaktas vid revidering av förbundsordningen.

När styrdokument revideras bör dessutom en generell kvalitetssäkring göras så att innehållet är uppdaterat. För att säkerställa en rättssäker myndighetsutövning behöver avtal tecknas för tjänster som kommunen står för, till exempel posthantering, bibliotek och larmsystem.

En samordning av utskick av beslutsunderlag och uppföljning av de beslut som behöver fattas av respektive fullmäktige behöver ske för att korta ner ledtider och säkerställa att tidsplanen hålls. Förbundskansliet bör få insyn och inflytande över processen.

# 7 Rekommendationer

Utifrån det som framkommit i genomförd förstudie rekommenderas:

- Att Bergs kommunfullmäktige tar ett inriktningsbeslut om att dels söka medlemskap i Jämtlands gymnasieförbund gällande gymnasieskolan, dels att uppdra till Jämtlands gymnasieförbund att överta huvudmannaskapet för den kommunala vuxenutbildningen.

- Att direktionen för Jämtlands gymnasieförbund fattar beslut om att rekommendera nuvarande medlemmar en ombildning av förbundet där kommunerna Berg, Bräcke, Krokom, Ragunda, Åre och Östersund ingår, samt att nuvarande medlemmar tar fram en ny förbundsordning och ett nytt konsortialavtal som inbegriper Bergs kommun i förbundet.
- Att besluten ovan gäller under förutsättning att Skolverket godkänner att nuvarande certifiering av NIU inom grenarna alpint och längd överförs från Bergs kommun till Jämtlands gymnasiieförbund.
- Att JGY:s samtliga medlemskommuners fullmäktige, under perioden augusti-november 2024, fattar beslut om ny förbundsordning och nytt konsortieavtal.
- Att Bergs kommun och Jämtlands gymnasieförbund, under perioden december 2024-februari 2025, tecknar avtal om verksamhetsöverlåtelse, samt andra erforderliga avtal som behövs för organisationsförändringens genomförande.
- Att verksamhets- och personalövergång till Jämtlands gymnasieförbund för den nuvarande gymnasie- och vuxenutbildningsverksamheten i Bergs kommun sker den 1/7 2025.
- Att Bergs kommun behåller ansvaret för gymnasiets- och vuxenutbildningens ekonomi under hela budgetåret 2025, samt att eventuellt uppkomna omställningskostnader under 2025 delas lika mellan kommunen och förbundet.
- Att Jämtlands gymnasieförbund övertar ansvaret för ekonomin 1/1 2026 efter att direktionen fastställt nya elevplatspriser för utbildningar i Bergs kommun/förbundet under december 2025.